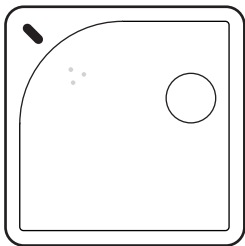


# UbiBot WS1



USER GUIDE



Website: [www.ubibot.com](http://www.ubibot.com)

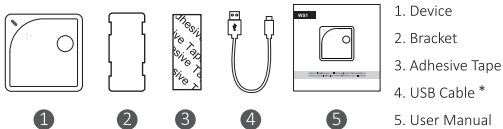
V 2.1.0

## CATALOG

English	.....	1-11
Français	.....	12-22
Deutsch	.....	23-33
Español	.....	34-44
Italiano	.....	45-55
Nederlands	.....	56-66
日本語	.....	67-77
عربي	.....	78-88
Русский	.....	89-99
Polski	.....	100-110
Português	.....	111-121

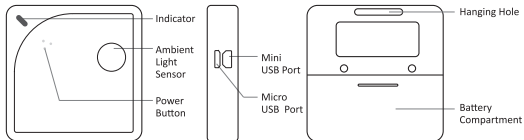
## PACKAGE LIST

English



\* Please note, only 4-wire cable as we provided can support data transmission. Some other cables may not work when connecting the PC Tools.

## INTRODUCTION





### TO CHECK IF THE DEVICE IS ON or OFF

Press the button once. If the device is on, the device will beep and usually the indicator will flash green. If it doesn't beep, the device is off.

- **Switch on**

Press and hold the button for 3 seconds until the device beeps once and the indicator starts blinking green. Release the button and the device is now on.

- **Switch off**

Press and hold the button for 3 seconds until the device beeps once and the indicator turns off. Release the button and the device is now off.

- **WiFi setup mode**

Ensure the device is switched off. Press and hold the button for 8 seconds. Release the button when you hear the 2nd beep and the indicator is flashing alternately red and green. NB your device will automatically enter WiFi setup mode the first time it is switched on or following a reset.

- **Reset to default settings**

Switch the device off. Now press and hold the button for at least 15 seconds. Release the button when you hear the 3rd beep and when the indicator is constantly flashing red. The indicator will continue to flash for about 30 seconds. Then the device will automatically enter WiFi setup mode.

- **Manual data synchronisation**

When the device is switched on, press the button once to trigger manual data synchronisation. The indicator will flash green while the data is being transferred. If the server cannot be contacted, the indicator will flash red once.

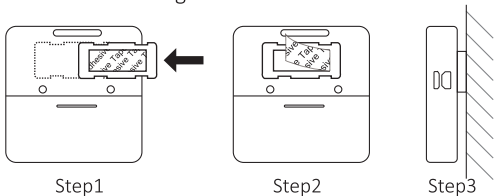


**WHEN YOU RESET YOUR DEVICE, ANY STORED DATA WILL BE DELETED. BEFORE YOU RESET THE DEVICE, PLEASE SYNCHRONISE YOUR DATA MANUALLY, OR EXPORT IT TO YOUR COMPUTER.**

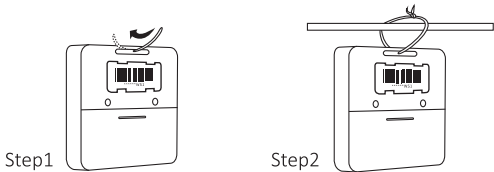
# MOUNTING INSTRUCTIONS

English

## Method 1: Sticking on a surface






## Method 2: Hanging up



## CARING FOR YOUR DEVICE

English

- Please follow the instructions in this manual to properly configure and operate the device.
-  The device is not waterproof. Please keep away from water during operation, storage and shipping. For using outdoor or in extreme conditions, please contact us or our distributors for links of external waterproof probe.
-  Keep away from acidic, oxidising, flammable or explosive substances.
-  Mount the device on a stable surface. When handling the device, avoid using excessive force and never use sharp instruments to try and open it.

## DEVICE SETUP OPTIONS

### Option 1: Using mobile App

#### STEP 1.

Download the App from [www.ubibot.com/setup](http://www.ubibot.com/setup)  
Or Search for “UbiBot” on the App Store or Google Play.

#### STEP 2.

Launch the App and log in. On the home page, tap the "+" to start adding your device. Then please follow the in-app instructions to complete the setup. You can also view the demonstration video at [www.ubibot.com/setup](http://www.ubibot.com/setup) for step by step guidance.



## DEVICE SETUP OPTIONS

English

### Option 2: Using PC Tools







Download the tool from [www.ubibot.com/setup](http://www.ubibot.com/setup)

This tool is a desktop app for device setup. It is also helpful in checking setup failure reasons, MAC address, and offline charts. You can also use it to export offline data stored in the device internal memory.



We recommend you try to use the PC Tools when the App setup fails, because the failure may be due to mobile phone compatibility. The PC Tools is much easier to operate and suitable for both Macs and Windows.

## TECHNICAL SPECIFICATIONS

-  Batteries: 2 x AA (alkaline battery recommended, not included)
-  Ports: 1 x Mini USB, 1 x Micro USB
-  Built-in memory: 300,000 sensor readings
-  WiFi frequency: 2.4GHz, channels 1-13
-  Materials: Flame resistant ABS & PC
-  Internal sensors: temperature, humidity, ambient light

## TECHNICAL SPECIFICATIONS

English

- ✉ External sensor: supports DS18B20 temperature probe (optional extra)
- ↔ Optimal operation and storage conditions: -20°C to 60°C (-4°F to 140°F), 10% to 90% RH (No condensation)
  - \* The sensor precision can be affected by extreme environmental conditions even with suitable batteries. We recommend you avoid using it outside the optimal operational conditions listed above.

## TROUBLESHOOTING

### 1. Failure to setup the device via the UbiBot App

There are several factors that will affect the setup process.

The followings are common issues:

- a) WiFi setup mode: make sure you turn on the WiFi setup mode. (The indicator flashes alternately red and green).
- b) WiFi frequency: Only 2.4GHz networks, channels 1-13.
- c) WiFi password: Go through the WiFi setup again to ensure that you have set the correct WiFi password.
- d) WiFi security type: The WS1 supports OPEN, WEP, or

WPA/WPA2 types.

- e) WiFi channel width: Make sure it is set to 20MHz or "Auto".
- f) Battery problems: WiFi uses a lot of power. Your device may be able to power on but may not have enough power for the WiFi. Try replacing the batteries.
- g) Try with the PC Tools. This tool is much easier to operate and can return specific errors.

## 2. View the data when there is no WiFi connection

In the situations where your WiFi network is down, the device continues to collect environmental data and store it in its internal memory.

There are three ways to access the data on the device without a WiFi connection:

- a) Move the device to an area where there is a WiFi connection which the device can connect to. Press the button to trigger a manual data sync. The indicator should flash green for a few seconds. You can now take the device back to the measurement location (Recommended).
- b) Use your mobile phone and enable Internet Connection

Sharing. This can work well in situations where your devices are installed in an area with limited or no WiFi coverage.

- c) Use a laptop and the Micro USB cable to connect to the device manually. You can now perform a data export to your computer using the PC Tools.

### 3. Failure to sync data

Please check the following things:

- a) Check that the device is powered on. Press the button and listen for a beep. If the indicator flashes green, then the sync is working. If it flashes red once then there is another problem. Try the next steps.
- b) Check that the device has sufficient battery power for the WiFi to work. WiFi takes a lot of power- the device may be on, but unable to connect to the WiFi. Please try to plug the device to USB power or change a new pair of batteries, then press the power button to manually sync data.
- c) Make sure your device's WiFi router has a working Internet connection (for instance, try to access [www.ubibot.com](http://www.ubibot.com) using a mobile connected to the same WiFi).

- d) Check that the WiFi connection is working properly, if need be, go through the WiFi setup again.
- e) If your WiFi password has changed or you move the device to a new WiFi environment, you need to go through the WiFi setup again.

#### **4. The PC Tools failed to recognise the device**

- a) Please check if you are using the USB cable provided in the packaging. Some other USB cable is not **4-wire** which cannot offer data transmission.
- b) Please remove the splitter if there is one connected.

## TECHNICAL SUPPORT

The UbiBot team is glad to hear your voice of our products and services.

For any questions or suggestions, please feel free to create a ticket in the UbiBot app. Our customer service representatives respond within 24 hours and often in less than an hour. You can also contact the local distributors in your country for localized service. Please go to our website to view their contacts.

## LIMITED WARRANTY

English

1. This device is warranted to be free of defects in materials and workmanship for a period of up to one year from the original purchase date. To claim under this limited warranty and to obtain warranty service, please contact customer service or local distributor to obtain instructions on how to pack and ship the product to us.
2. The following situations will not be covered by the warranty:
  - ① Issues arising after the warranty period has ended.
  - ② Malfunction or damage caused by improper handling or not operating the device according to the instructions.
  - ③ Damage occurring from operating the device outside the recommended temperature and humidity range, damage from contact with water (including uncontrolled water intrusion, e.g., water vapour and other water-related causes), damage from applying excessive force to the device or any cables and connectors.
  - ④ Natural wear and aging of materials. Failure or damage caused by unauthorized removal of the product.
  - ⑤ We are only liable for faults due to manufacturing or design.
  - ⑥ We are not responsible for damage caused by Force Majeure or acts of God.

## CONTENU DU PAQUET

Français



1



2



3



4

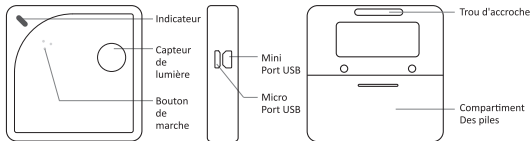


5

1. Appareil
2. Support
3. Adhésif
4. Câble USB \*
5. Manuel

\* Veuillez noter que seul un câble à **4 fibres**, tel que nous l'avons fourni, peut prendre en charge la transmission de données.

## INTRODUCTION





### POUR VÉRIFIER SI L'APPAREIL EST EN MARCHÉ ou ARRÊTÉ

Appuyez une fois sur le bouton. Si l'appareil est allumé, il émettra un bip et le voyant clignotera normalement en vert. S'il n'y a pas de bip, l'appareil est éteint.

#### • **Activation**

Appuyez sur le bouton et maintenez-le enfoncé pendant 3 secondes jusqu'à ce que l'appareil émette un bip et que le voyant commence à clignoter en vert. Relâchez le bouton et l'appareil est maintenant allumé.

#### • **Désactivation**

Appuyez sur le bouton et maintenez-le enfoncé pendant 3 secondes jusqu'à ce que l'appareil émette un bip et que le voyant s'éteigne. Relâchez le bouton et l'appareil est maintenant éteint.

#### • **Configuration du mode WiFi**

Assurez-vous que l'appareil est éteint. Appuyez sur le bouton et maintenez-le enfoncé pendant 8 secondes. Relâchez le bouton lorsque vous entendez le deuxième bip et que le voyant clignote alternativement en rouge et en vert.

NB : votre appareil passera automatiquement en configura



tion du mode Wifi la première fois qu'il sera allumé ou après une réinitialisation.

- **Réinitialiser les paramètres par défaut**

Éteignez l'appareil. Appuyez maintenant sur le bouton et maintenez-le enfoncé pendant au moins 15 secondes. Relâchez le bouton lorsque vous entendez le troisième bip et lorsque l'indicateur clignote constamment en rouge. L'indicateur continuera à clignoter pendant environ 30 secondes. Ensuite, l'appareil passera automatiquement en configuration du mode

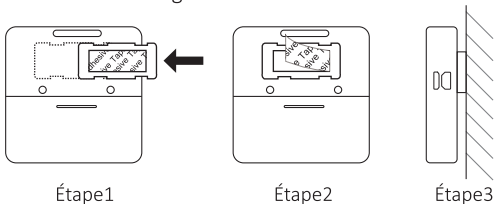
- **Données manuelles**

Lorsque l'appareil est allumé, appuyez une fois sur le bouton pour déclencher la synchronisation manuelle des données. L'indicateur clignotera en vert pendant le transfert des données. Si le serveur ne peut pas être contacté, l'indicateur clignotera en rouge une fois.

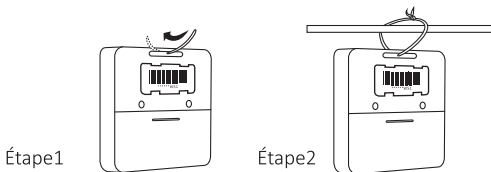


LORSQUE VOUS RESTAUREZ VOTRE APPAREIL, TOUTES LES DONNÉES STOCKÉES SERONT SUPPRIMÉES. AVANT DE RÉINITIALISER L'APPAREIL, VEUILLEZ SYNCHRONISER VOS DONNÉES MANUELLEMENT OU LES EXPORTER VERS VOTRE ORDINATEUR.

## Méthode 1: Collage sur une surface



## Méthode 2: L'accrochage



- ✓ Veuillez suivre les instructions de ce manuel pour configurer et utiliser correctement l'appareil.
- ☒ L'appareil n'est pas étanche. Veuillez le tenir à l'écart de l'eau pendant son fonctionnement, son stockage et son transport. Pour une utilisation en extérieur ou dans des conditions extrêmes, veuillez nous contacter ou contacter nos distributeurs pour les liens de sonde externe étanche.
- ☒ Tenir à l'écart des produits acides, oxydants, inflammables ou des substances explosives.
- ☒ Installez l'appareil sur une surface stable. Lorsque vous manipulez l'appareil, évitez d'utiliser une force excessive et n'utilisez jamais d'instruments pointus pour essayer de l'ouvrir.

## OPTION DE CONFIGURATION

### Option 1: Utilisation de l'application mobile

#### ÉTAPE 1.

Téléchargez l'application à partir de [www.ubibot.com/setup](http://www.ubibot.com/setup)

Ou Cherchez "UbiBot" sur l'App Store ou Google Play.

#### ÉTAPE 2.

Lancez l'application et connectez-vous. Sur la page d'accueil, appuyez sur le « + » pour commencer à ajouter votre appareil. Ensuite, veuillez suivre les instructions de l'application pour terminer la configuration. Vous pouvez également visionner la vidéo de démonstration à l'adresse [www.ubibot.com/setup](http://www.ubibot.com/setup) pour vous guider pas à pas.

## Option 2: Utilisation de l'outil PC









Télécharger l'outil à partir de [www.ubibot.com/setup](http://www.ubibot.com/setup)

Cet outil est également utile pour vérifier les raisons des échecs de configuration, l'adresse MAC et les graphiques hors ligne. Vous pouvez également l'utiliser pour exporter les données hors ligne stockées dans la mémoire interne de l'appareil.



Nous vous recommandons d'essayer d'utiliser l'Outil PC lorsque la configuration de l'application échoue, car l'échec peut être dû à la compatibilité avec les téléphones portables. L'Outil PC est beaucoup plus facile à utiliser et convient aussi bien aux ordinateurs sous Macs ou sous Windows.

## SPÉCIFICATIONS TECHNIQUES

-  Piles: 2 x AA (pile alcaline recommandée, non inclus)
-  Ports: 1 x Mini USB, 1 x Micro USB
-  Mémoire intégrée: 300 000 lectures de capteurs
-  Fréquence du Wifi: 2,4Ghz, canaux 1-13
-  Matériaux: ABS et PC résistant à la combustion
-  Capteurs internes: température, humidité, lumière ambiante
-  Capteur externe: supporte une sonde de température DS18B20 (en option)
-  Conditions optimales de fonctionnement: -20°C à 60°C (-4°F à 140°F)

140°F), taux d'humidité: 10 à 90% (Pas de condensation)

- \* La précision du capteur peut être affectée par des conditions environnementales extrêmes, même avec des piles adaptées. Nous vous recommandons d'éviter de l'utiliser en dehors des conditions opérationnelles optimales énumérées ci-dessus.

## DÉPANNAGE

### 1. Échec de la configuration de l'appareil via l'application UbiBot

Plusieurs facteurs influenceront sur le processus de mise en place. Les points suivants sont des problèmes fréquents :

- a) Mode de configuration Wifi : assurez-vous d'activer le mode de configuration Wifi. (Le voyant de l'appareil clignote alternativement en rouge et en vert).
- b) Fréquence Wifi : Le WS1 ne peut se connecter qu'aux réseaux 2,4GHz, canaux 1-13.
- c) Mot de passe Wifi : Revoir la configuration Wifi pour vérifier que vous avez défini le bon mot de passe Wifi.
- d) Type de sécurité Wifi : Le WS1 supporte les types OPEN, WEP, ou WPA/WPA2.
- e) Largeur du canal Wifi : assurez-vous qu'il est réglé sur 20 Mhz ou « Auto ».

- f) Problèmes de piles : Le Wifi consomme beaucoup d'énergie. Votre appareil peut être capable de s'allumer, mais il se peut qu'il n'ait pas assez de puissance pour le Wifi. Essayez de remplacer les piles.
- g) Essayez avec l'outil PC. Cet outil est beaucoup plus facile à utiliser et peut signaler des erreurs spécifiques.

## 2. Visualiser les données lorsqu'il n'y a pas de Wifi on

Dans les cas où votre réseau WiFi est en panne, l'appareil continue à collecter des données environnementales et à les stocker dans sa mémoire interne.

Il y a trois façons d'accéder aux données de l'appareil sans une connexion Wifi :

- a) Déplacez l'appareil dans une zone où il y a une connexion WiFi à laquelle l'appareil peut se connecter. Appuyez sur le bouton pour déclencher une synchronisation manuelle des données. L'indicateur devra clignoter en vert pendant quelques secondes. Vous pouvez maintenant rapporter l'appareil au lieu de mesure (recommandé).
- b) Utilisez votre mobile et activez le partage de connexion Internet. Cela peut fonctionner dans les situations où votre appareil est installé dans une zone où la couverture Wifi est

limitée ou inexistante.

- c) Utilisez un ordinateur portable et le câble Micro USB pour vous connecter manuellement à l'appareil. Vous pouvez maintenant effectuer une exportation de données vers votre ordinateur à l'aide de l'outil PC.

### 3. Défaut de synchronisation des données

Veuillez vérifier les éléments suivants :

- a) Vérifiez que l'appareil est sous tension. Appuyez sur le bouton et attendez un bip. Si l'indicateur clignote en vert, cela signifie que la synchronisation fonctionne. Si le voyant clignote en rouge une fois, c'est qu'il y a un autre problème. Essayez les étapes suivantes.
- b) Vérifiez que l'appareil dispose d'une pile suffisante pour que le Wifi fonctionne. Le Wifi consomme beaucoup d'énergie - l'appareil peut être allumé, mais incapable de se connecter au Wifi. Essayez de brancher l'appareil à l'alimentation USB ou de changer les piles, puis appuyez sur le bouton d'alimentation pour synchroniser manuellement les données.
- c) Assurez-vous que le routeur Wifi de votre appareil dispose d'une connexion Internet fonctionnelle (Par exemple, essayez d'accéder à [www.ubibot.com](http://www.ubibot.com) en utilisant un mobile connecté

au même Wifi).

- d) Vérifiez que la connexion Wifi fonctionne correctement, le cas échéant, repassez par la configuration Wifi.
- e) Si votre mot de passe Wifi a changé ou si vous déplacez l'appareil vers un nouvel environnement Wifi, vous devez repasser par la configuration Wifi.

#### 4. L'outil PC n'a pas reconnu l'appareil

- a) Veuillez vérifier si vous utilisez le câble USB fourni dans l'emballage. Certains autres câbles USB ne sont pas à 4 fibres et ne peuvent donc pas transmettre de données.
- b) Veuillez retirer le diviseur s'il y en a un de connecté.

## SUPPORT

L'équipe d'UbiBot est heureuse de vous écouter parler de nos produits et services.

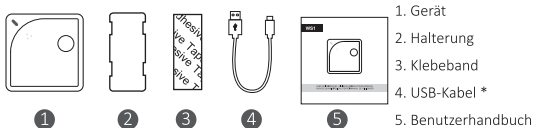
Pour toute question ou suggestion, n'hésitez pas à créer un ticket dans l'application UbiBot. Nos chargés de clientèle vous répondront dans les 24 heures et souvent en moins d'une heure. Vous pouvez également contacter les distributeurs locaux de votre pays pour un service localisé. Veuillez-vous rendre sur notre site web pour consulter leurs contacts.



1. Cet appareil est garanti contre tout défaut de matériel et de fabrication pendant une période maximale d'un an à partir de la date d'achat initiale. Pour faire valoir cette garantie limitée et obtenir un service après-vente, veuillez contacter le service clientèle ou le distributeur local afin d'obtenir des instructions sur la manière d'emballer et d'expédier le produit.
2. Les situations suivantes ne seront pas couvertes par la garantie :
  - ① Les problèmes survenant après la fin de la période de garantie.
  - ② Dysfonctionnement ou dommages causés par une mauvaise manipulation ou par le fait de ne pas utiliser l'appareil conformément aux instructions.
  - ③ Dommages résultant du fonctionnement de l'appareil en dehors de la plage de température et d'humidité recommandée, dommages dus au contact avec l'eau (y compris l'intrusion incontrôlée d'eau, par exemple, la vapeur d'eau et d'autres causes liées à l'eau), dommages dus à l'application d'une force excessive sur l'appareil ou sur tout câble et connecteur.
  - ④ L'usure et le vieillissement naturels des matériaux. Défaillance ou dommages causés par un démontage non autorisé du produit.
  - ⑤ Nous ne sommes responsables que des défauts dus à la fabrication ou à la conception.
  - ⑥ Nous ne sommes pas responsables des dommages causés par un cas de force majeure ou un cas fortuit.

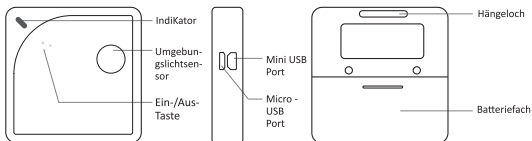
## PACKLISTE

Deutsch



\*Bitte beachten Sie, nur das **4-wire** Kabel das von uns mitgeliefert ist, die Datenübertragung unterstützen kann. Andere Kabeln funktionieren möglicherweise nicht, wenn Sie PC Tools verbinden werden.

## EINFÜHRUNG





**ÜBERPRÜFEN OB DAS GERÄT EIN- ODER AUSGESCHALTET IST**  
Drücken Sie einmal den Knopf. Wenn es eingeschaltet ist, Piepton ertönt und blinkt normalerweise der Indikator grün. Wenn kein Piepton ertönt, ist das Gerät ausgeschaltet.

## • **Einschalten**

Halten Sie die Taste 3 Sekunden lang gedrückt, bis das Gerät einmal piept und die Anzeige grün zu blinken beginnt. Lassen Sie die Taste los und das Gerät ist nun eingeschaltet.

## • **Ausschalten**

Halten Sie die Taste 3 Sekunden lang gedrückt, bis das Gerät einen Signalton abgibt und die Anzeige sich ausschaltet. Lassen Sie die Taste los und das Gerät ist nun ausgeschaltet.

## • **Wi-Fi Setup Modus**

Mit ausgeschaltetem Gerät, drücken Sie die Taste und halten Sie die 8 Sekunden lang gedrückt. Lassen Sie die Taste los, wenn Sie den zweiten Piepton hören und die Anzeige abwechselnd rot und grün blinkt. Hinweis: Ihr Gerät wird automatisch Wi-Fi Setup-Modus, beim ersten Einschalten oder nach einem Zurücksetzen, betreten.

- **Standardeinstellungen zurücksetzen**

Schalten Sie das Gerät aus. Drücken Sie gleichzeitig die Taste und halten Sie mindestens 15 Sekunden lang gedrückt. Lassen Sie die Taste los, als Sie den dritten Piepton hören und der Indikator ständig rot blinkt. Der Indikator blinkt etwa 30 Sekunden lang weiter. Dann, wird das Gerät automatisch Wi-Fi Setup-Modus betreten.

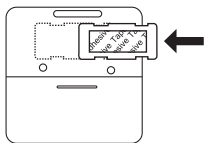
- **Manuelle Data Synchronisierung**

Mit eingeschaltetem Gerät drücken Sie einmal die Taste, um eine manuelle Daten Synchronisierung auszulösen. Der Indikator blinkt grün, während die Daten übertragen sind. Wenn der Server nicht erreichbar ist, blinkt der Indikator einmal rot.

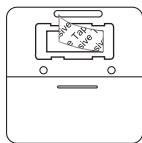


DURCH DAS ZURÜCKSETZEN DES GERÄTS AUF DIE STANDARDEINSTELLUNGEN WERDEN ALLE DATEN GELÖSCHT. BITTE IHRE DATEN MANUELL SYNCHRONISIEREN ODER IN IHREM COMPUTER EXPORTIEREN VOR ZURÜCKSETZEN.

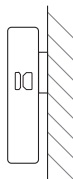
## Methode 1: An eine Oberfläche kleben



Schritt1

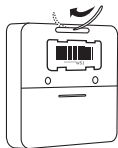


Schritt2

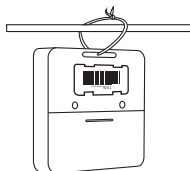


Schritt3

## Methode 2: Aufhängen



Schritt1



Schritt2

- Folgen Sie bitte die Anweisungen des Handbuchs um das Gerät richtig zu konfigurieren und zu betreiben.
- Das Gerät ist nicht wasserdicht. Bitte während des Betriebs, Lagerung und Versands von Wasser fernhalten. Für eine Verwendung im Freien oder unter extremen Bedingungen kontaktieren Sie uns oder unsere Händler, für Links zu externen wasserdichten Sonden.
- Von sauren, oxidierenden, brennbaren oder explosiven Substanzen fernhalten.
- Das Gerät einer stabilen Oberfläche montieren. Mit der Benutzung des Geräts, vermeiden Sie übermäßige Gewalt und verwenden Sie keine scharfen Instrumente, um es zu öffnen.

## GERÄT SETUP OPTIONEN

### Option 1: Mit Mobile App

#### SCHRITT 1.

App von [www.ubibot.com/setup](http://www.ubibot.com/setup) herunterladen

Oder Nach "UbiBot" im App Store oder Google Play suchen.

#### SCHRITT 2.

Starten Sie die APP und melden Sie sich. Auf der Startseite, tippen Sie auf "+" um das Gerät hinzuzufügen. Dann, folgen Sie bitte die in-App Anweisungen um die Einstellung abzuschließen. Für eine schritt für schritt Anleitung, sehen Sie die Demonstrationsvideo unter [www.ubibot.com/setup](http://www.ubibot.com/setup) an.

### Option 2: Mit PC Tools

Das Tool von [www.ubibot.com/setup](http://www.ubibot.com/setup)






herunterladen.

Es hilft auch zu finden warum das Setup fehlgeschlagen ist, MAC-Adresse und Offline Diagramme zu überprüfen. Mit dem Tool können auch die Offline Daten die im internen Speicher gespeichert sind exportieren.



Wenn das App Setup fehlschlägt, wir empfehlen PC Tools zu verwenden. Der Fehler ist möglicherweise durch die Kompatibilität mit Mobiltelefonen verursacht. PC Tools ist viel einfacher zu bedienen, und für Macs und Windows geeignet.

## TECHNISCHE ANGABEN

-  Batterien: 2 x AA (Alkalibatterien empfohlen, nicht enthalten)
-  Ports : 1 x Mini-USB, 1 x Micro-USB
-  Eingebauter Speicher: 300000 Sensorwerte
-  Wi-Fi Frequenz: 2.4GHz, Kanal 1-13
-  Gerät: Feuerfest ABS & PC
-  Interne Sensoren: Temperatur, Feuchtigkeit, Umgebungslicht
-  Externer Sensor: überträgt DS18B20 Temperatur Sonde (optional extra)
-  Optimale Betriebs- und Lagerung Konditionen: -20°C bis

60°C (-4°F bis 140°F), 10% bis 90% RH (keine Kondensation)

- \* Die Sensorgenauigkeit kann, auch mit geeigneten Batterien, durch extreme Umgebungsbedingungen beeinflusst werden. Wir empfehlen, das Gerät nicht außerhalb der oben aufgelistete optimalen Betriebsbedingungen zu benutzen.

## FEHLERBEHEBUNG

### 1. Gerät Setup via UbiBot App fehlergeschlagen

Verschieden Faktoren können das Setup des Geräts beeinflussen. Die folgende sind die häufigen Probleme:

- a) Wi-Fi Setup Modus: sichern Sie sich, dass das Wi-Fi Setup Modus eingeschaltet ist. (Der Indikator des Geräts abwechselnd rot und grün blinkt).
- b) Wi-Fi Frequenz: WS1 kann ausschließlich einer Verbindung zu 2.4-GHz-Netzwerken, Kanäle 1-13 herstellen.
- c) Wi-Fi Passwort: Führen Sie das Setup des Geräts erneut durch und stellen Sie sicher, dass des Netzwerks richtiges Wi-Fi Passwort festgelegt ist.
- d) Wi-Fi Sicherheitstyp: Das WS1 überträgt OPEN, WEP, oder WPA/WPA2 Typen.
- e) Wi-Fi-Kanalbreite: Sichern Sie sich, dass die Wi-Fi-Kanalbreite auf 20 MHz oder "Auto" eingestellt ist.



- f) Akku Probleme: Wi-Fi benötigt viel Strom. Ihr Gerät kann eingeschaltet werden, verfügt jedoch nicht über genügend Strom für das Wi-Fi. Versuchen Sie, die Batterien zu wechseln.
- g) Probieren Sie PC-Tools. Dieses Tool ist viel einfacher zu bedienen und kann bestimmte Fehlermeldungen anzeigen.  
Try with the PC Tools.

## 2. Data visualisieren ohne Wi-Fi Verbindung

Wenn Ihr WiFi-Netzwerk ausgefallen ist, Das Gerät sammelt die Daten weiterhin und speichert sie in seinem internen Speicher.

Es gibt drei Arten, auf die Daten auf dem Gerät zuzugreifen ohne Wi-Fi Verbindung:

- a) Setzen Sie das Gerät in der Reichweite des funktionierendes WiFi, sodass eine Verbindung hergestellt wird. Drücken Sie einmal die Taste, um eine manuelle Data Synchronisierung auszulösen. Der Indikator soll einige Sekunden grün blinken. Als die Synchronisierung abgeschlossen ist, können Sie das Gerät zum Messort zurück bringen (empfohlen).
- b) Mit Ihrem Mobilelefone die Internetverbindung teilen. Das kann gut funktionieren, wenn Ihre Geräte in eingeschränkter oder keiner Wi-Fi Abdeckung Reichweite

installiert sind.

- c) Benutzen Sie einen Laptop und das Micro-USB-Kabel, um eine manuelle Verbindung zum Gerät herzustellen. Mit PC-Tools, können Sie jetzt die Daten auf Ihren Computer exportieren.

### 3. Data Synchronisieren Fehlegeslagen

Bitte überprüfen Sie die folgende:

- a) Überprüfen Sie, ob das Gerät eingeschaltet ist. Drücken Sie die Taste und hören Sie ein Piepton. Wenn der Indikator blinkt grün, die Sync funktioniert. Wenn es einmal rot blinkt, liegt ein anderes Problem vor. Die nächsten Schritte versuchen.
- b) Überprüfen Sie, ob der Akku des Geräts ausreichend ist, damit das Wi-Fi funktionieren wird. Wi-Fi benötigt viel Strom, das Gerät kann eingeschaltet sein aber keine Verbindung zum Wi-Fi herstellen. Bitte das Gerät an USB-strom anschließen oder neue Batterien wechseln, dann drücken Sie die Ein-/Aus Taste für manuelle Data Sync.
- c) Sichern Sie sich, dass Der Wi-Fi Router Ihres Geräts eine Internet Verbindung hat (Z.B, versuchen Sie mit dem Mobile, der mit gleichen Wi-Fi verbunden ist, auf [www.ubibot.com](http://www.ubibot.com) zuzugreifen).

- d) Überprüfen Sie, ob die Wi-Fi Verbindung richtig funktioniert. Wenn nicht, führen Sie ein Wi-Fi Setup erneut durch.
- e) Oder Ihr Gerät in der Reichweite ein neues Wi-Fi Netzwerk verschieben, Sie sollen das Wi-Fi Setup erneut durchführen Wenn sich Ihr Passwort geändert hat oder Ihr Gerät in ein neues Wi-Fi Netzwerk ist, führen Sie das Wi-Fi Setup erneut durch.

### 4. PC Tools erkennt das Gerät nicht

- a) Überprüfen Sie bitte, ob Sie das mitgelieferte USB-Kabel benutzen. Ein anderes USB-Kabel das kein 4-wire ist, kann keine Datenübertragung bieten.
- b) Bitte entfernen Sie den Splitter, falls einem angeschlossen ist.

## TECHNISCHER SUPPORT

Das Team VON UbiBot freut sich über Ihre Stimme zu unseren Produkten und Dienstleistungen.

Bei Fragen oder Anregungen können Sie gerne ein Ticket in UbiBot-App erstellen. Unsere Kundendienstmitarbeiter antworten innerhalb von 24 Stunden und oft in weniger als einer Stunde. Sie können auch die lokalen Händler in Ihrem Land kontaktieren, um einen lokalisierten Service zu erhalten. Bitte besuchen Sie unsere Website für Kontakte Daten anzuzeigen.

1. Dieses Gerät ist garantiert frei von Material- und Verarbeitungsfehlern, diese Garantie dauert ein Jahr ab Verkaufsdatum. Die Garantie verfällt, wenn das Gerät beschädigt, nicht sachgemäß benutzt oder falsch repariert ist. Um diese beschränkte Garantie zu beanspruchen und einen Garantieservice zu erhalten, kontaktieren Sie bitte den Kundendienst oder die lokalen Händler, um Anweisungen zum Verpacken und Zurücksenden des Geräts zu erhalten.
2. Die folgenden Situationen werden von der Garantie nicht abgedeckt:
  - ① Probleme außerhalb der Garantie auftreten.
  - ② Fehlfunktion oder Beschädigung durch unsachgemäße Handhabung oder die Anweisungen bei der Benutzung des Geräts nicht beachten.
  - ③ Schäden durch Betrieb des Gerätes außerhalb des empfohlenen Temperatur- und Feuchtigkeitsbereiches, Schäden durch Kontakt mit Wasser (einschließlich unkontrolliertem Eindringen von Wasser, z.B. Wasserdampf und anderen wasserbedingten Ursachen), Schäden durch übermäßige Krafteinwirkung auf das Gerät oder jegliche Kabel und Anschlüsse.
  - ④ Natürlicher Verschleiß und Alterung der Materialien.
  - ⑤ Wir haften nur für Herstellungs- oder Konstruktionsfehler.
  - ⑥ Wir sind nicht verantwortlich für Schäden im Falle von höherer Gewalt.

## LISTA DEL EMBALAJE

Español



1



2



3



4

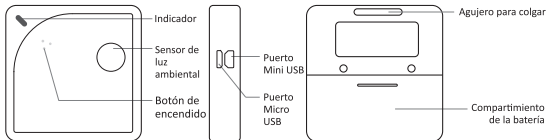


5

1. Equipo
2. Soporte
3. Cinta Adhesiva
4. Cable USB \*
5. Manual de usuario

\* Por favor, tenga en cuenta que sólo el cable de 4 hilos como el que proporcionamos puede soportar la transmisión de datos. Es posible que algunos otros cables no funcionen cuando se conecten las PC Tools.

## INTRODUCCIÓN



**PARA COMPROBAR SI EL DISPOSITIVO ESTÁ ENCENDIDO O APAGADO**

Presione el botón una vez. Si el aparato está encendido, el dispositivo emitirá un pitido y normalmente el indicador flash verde. Si no pita, el dispositivo está apagado.

**• Encendido**

Mantenga pulsado el botón durante 3 segundos hasta que el aparato emita un pitido y el indicador luminoso parpadee en verde. Suelte el botón y el aparato se encenderá.

**• Apagado**

Mantenga pulsado el botón durante 3 segundos hasta que el dispositivo emita un pitido y el indicador luminoso se apague. Suelte el botón y el aparato se apaga.

**• Configurar modo WiFi**

Asegúrese de que el dispositivo esté apagado.

Mantenga pulsado el botón por 8 segundos.

RSuelte el botón cuando oiga el segundo pitido y el indicador empiece a parpadear en rojo y verde. Nota: su dispositivo entrará automáticamente en el modo de configuración de WiFi

cuando se encienda por primera vez o después de un reinicio.

- **Restablecer la configuración predeterminada**

Cambie el dispositivo a off. Ahora mantenga pulsado el botón por al menos 15 segundos. Suelte el botón cuando oiga el tercer pitido y cuando el indicador esté constantemente flashing en rojo. El indicador continuará en flash durante unos 30 segundos. Luego el dispositivo entrará automáticamente en el modo de configuración de WiFi.

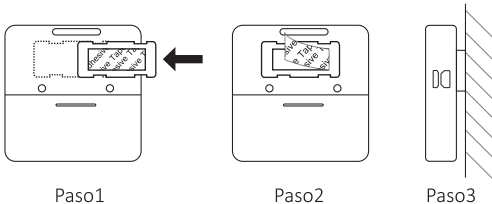
- **Sincronización manual de datos**

Cuando se encienda el dispositivo, pulse el botón una vez para activar la sincronización manual de datos. El indicador flash se pondrá verde mientras se transfieren los datos. Si no se puede contactar con el servidor, el indicador rojo encenderá una vez.

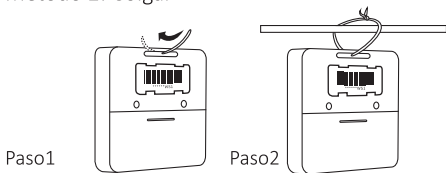


**CUANDO RESTABLEZCA SU DISPOSITIVO, CUALQUIER DATO ALMACENADO SERÁ ELIMINADO. ANTES DE RESTABLECER EL DISPOSITIVO, SINCRONIZA LOS DATOS MANUALMENTE O EXPÓRTALOS A SU ORDENADOR.**

## Método 1: Pegar en una superficie



## Método 2: Colgar





- ✓ Por favor, siga las instrucciones de este manual para configurar y operar el dispositivo correctamente.
- ☔ El dispositivo no es impermeable. Por favor, manténgalo alejado del agua durante el funcionamiento, el almacenamiento y el transporte. Para el uso al aire libre o en condiciones extremas, por favor, póngase en contacto con nosotros o con nuestros distribuidores para los enlaces de la sonda impermeable externa.
- ⚠ Manténgalo alejado de sustancias ácidas, oxidantes, flamable o explosivas.
- 🔧 Monte el dispositivo en una superficie estable. Cuando manipule el dispositivo, evite el uso de fuerza excesiva y nunca utilice instrumentos afilados para intentar abrirlo.

## OPCIONES DE CONFIGURACIÓN

### Opción 1: Usando la aplicación móvil

#### PASO 1.

Descargue la aplicación de [www.ubibot.com/setup](http://www.ubibot.com/setup)  
O Busque "UbiBot" en App Store o en Google Play.

#### PASO 2.

Abra la aplicación e inicie la sesión. En la página de inicio, toque el "+" para empezar a agregar su dispositivo. Luego, por favor, siga las instrucciones de la aplicación para completar la configuración. También puede ver el vídeo de demostración en [www.ubibot.com/setup](http://www.ubibot.com/setup) para que le guíe paso a paso.

### Opción 2: Usando PC Tools









Descargue la herramienta de [www.ubibot.com/setup](http://www.ubibot.com/setup)

Esta herramienta también es útil para comprobar las razones de los fallos de configuración, la dirección MAC y los gráficos de offline. También se puede utilizar para exportar los datos de offline almacenados en la memoria interna del dispositivo.



Le recomendamos que intente utilizar las Herramientas de PC cuando falle la configuración de la aplicación, ya que el fallo puede obedecer a la compatibilidad con el teléfono móvil. El PC Tools es mucho más fácil de manejar y es adecuado tanto para Mac como para Windows.

## ESPECIFICACIONES TÉCNICAS

-  Baterías: 2 x AA (se recomienda una batería alcalina, no incluido)
-  Puertos: 1 x Mini USB, 1 x Micro USB
-  Memoria incorporada: 300.000 lecturas de sensores
-  Frecuencia WiFi: 2.4GHz, canales 1-13
-  Materiales: ABS y PC resistentes a las llamas
-  Sensores internos: temperatura, humedad, luz ambiental
-  Sensor externo: admite la sonda de temperatura DS18B20 (opcional)
-  Condiciones óptimas de operación y almacenamiento: -20°C a 60 °C (-4°F a 140°F), 10% a 90% RH (Sin condensación)

- \* La precisión del sensor puede verse afectada por condiciones ambientales extremas, incluso con baterías adecuadas. Le recomendamos que evite usarlo fuera de las condiciones óptimas de funcionamiento indicadas anteriormente.

## SOLUCIÓN DE PROBLEMAS

### 1. Fallo en la configuración del dispositivo a través de la aplicación UbiBot

Hay varios factores que afectan el proceso de configuración. Los siguientes son temas comunes:

- a) Modo de configuración de WiFi: asegúrese de activar el modo de configuración de WiFi. (El indicador del dispositivo flashes alternativamente rojo y verde).
- b) Frecuencia de WiFi: El WS1 sólo puede conectarse a redes de 2.4GHz, canales 1-13.
- c) Contraseña de WiFi: Revise la configuración de WiFi de nuevo para asegurarse que ha establecido la contraseña correcta de WiFi.
- d) Tipo de seguridad WiFi: El WS1 soporta OPEN, WEP, o Tipos WPA/WPA2.
- e) Ancho de canal WiFi: Asegúrese de que está configurado a 20MHz o "Auto".

- f) Problemas con la batería: El WiFi usa mucha energía. Es posible que su dispositivo pueda encenderse pero que no tenga suficiente potencia para el WiFi. Intente cambiar las pilas.
- g) Pruebe con las herramientas de PC. Esta herramienta es mucho más fácil de manejar y puede devolver los errores específicos.

## 2. Ver los datos cuando no hay conexión WiFi

En las situaciones en las que su red WiFi está caída, el dispositivo continúa recogiendo datos ambientales y los almacena en su memoria interna. Hay tres maneras de acceder a los datos del dispositivo sin una conexión WiFi:

- a) Traslade el dispositivo a una zona con buena conexión WiFi para que el dispositivo pueda conectarse. Presione el botón para activar una sincronización de datos manual. El indicador debería parpadear en verde durante unos segundos. Ahora puede llevar el dispositivo de vuelta al lugar de medición (recomendado).
- b) Utilice su teléfono móvil y active la opción de compartir la conexión a Internet. Esto puede funcionar bien en situaciones en las que sus dispositivos estén instalados en un área con cobertura WiFi limitada o inexistente.
- c) Utilice una computadora portátil y el cable Micro USB para conectarse al dispositivo manualmente. Ahora puede exportar datos a su ordenador usando las PC Tools.

### 3. Fallo en la sincronización de datos

Por favor, compruebe las siguientes cosas:

- a) Compruebe que el dispositivo está encendido. Presione el botón y escuche un pitido. Si el indicador parpadea verde, entonces la sincronización está funcionando. Si el indicador parpadea rojo una vez, entonces hay otro problema. Intente los siguientes pasos.
- b) Compruebe que la energía de la batería es suficiente para que el WiFi funcione. El WiFi necesita mucha energía, el dispositivo puede estar encendido, pero no puede conectarse al WiFi.  
dispositivo puede estar encendido, pero no puede conectarse al WiFi.  
Por favor, intente conectar el dispositivo a la alimentación USB o cambiar un nuevo par de pilas, y luego presione el botón de encendido para sincronizar los datos manualmente.
- c) Asegúrese de que el router WiFi de su dispositivo tiene una conexión a Internet que funcione (por ejemplo, intente acceder a [www.ubibot.com](http://www.ubibot.com) utilizando un móvil conectado al mismo WiFi).
- d) Comprobar que la conexión WiFi funciona correctamente, si es necesario ser, pasar por la configuración de WiFi de nuevo.
- e) Si su contraseña de WiFi ha cambiado o si traslada el

dispositivo a un nuevo entorno WiFi, deberá volver a pasar por la configuración de WiFi.

### 4. PC Tools no reconoció el dispositivo

- a) Por favor, compruebe si está utilizando el cable USB que se incluye en el embalaje. Algún otro cable USB que no sea de **4 hilos** no podrá transmitir datos.
- b) Por favor, retire el divisor si hay uno conectado.

## SOPORTE TÉCNICO

El equipo de UbiBot se alegra de escuchar su voz sobre nuestros productos y servicios.

Para cualquier pregunta o sugerencia, no dude en crear un ticket en la aplicación UbiBot. Nuestros representantes de atención al cliente responden en 24 horas y a menudo en menos de una hora. También puede ponerse en contacto con los distribuidores locales de su país para un servicio localizado. Por favor, vaya a nuestra página web para ver sus contactos.

1. Se garantiza que este dispositivo está libre de defectos de materiales y mano de obra durante un período de hasta un año a partir de la fecha de compra original. Para hacer un reclamo bajo esta garantía limitada y para obtener el servicio de garantía, por favor contacte al servicio de atención al cliente o al distribuidor local para obtener instrucciones sobre cómo empacar y enviar el producto a nosotros.

2. Las siguientes situaciones no estarán cubiertas por la garantía:

- ① Los problemas que surjan después de que el período de garantía haya terminado.
- ② Fallos o daños causados por un manejo inadecuado o por no utilizar el aparato de acuerdo con las instrucciones.
- ③ Los daños que se produzcan por utilizar el dispositivo fuera del rango de temperatura y humedad recomendado, los daños por contacto con el agua (incluida la intrusión incontrolada de agua, por ejemplo, vapor de agua y otras causas relacionadas con el agua), los daños por aplicar una fuerza excesiva al dispositivo o a cualquiera de los cables y conectores.
- ④ Desgaste natural y envejecimiento de los materiales. Fallo o daño causado por la retirada no autorizada del producto.
- ⑤ Sólo somos responsables de los fallos debidos a la fabricación o al diseño.
- ⑥ No nos hacemos responsables de los daños causados por fuerza mayor o actos de Dios.

## CONTENUTO DELLA CONFEZIONE

Italiano



1



2



3



4

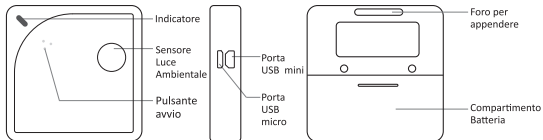


5

1. Dispositivo
2. Supporto
3. Nastro adesivo
4. Cavo USB \*
5. Manuale utente

\* Attenzione, solo i cavi a 4-fili come quello fornito è in grado di supportare la trasmissione dati. Altri cavi potrebbero non funzionare quando collegati al PC.

## INTRODUZIONE





**PER VERIFICARE SE IL DISPOSITIVO è ACCESO O SPENTO**

Premere il pulsante una volta. Se il dispositivo è acceso, emetterà un suono e l'indicatore lampeggerà di verde. Se non emette un suono, il dispositivo è spento.

**• Accensione**

Tenere premuto il pulsante per 3 secondi finché il dispositivo non emette un segnale acustico e la spia lampeggia in verde. Rilasciare il pulsante e il dispositivo si accende.

**• Spegnimento**

Tenere premuto il pulsante per 3 secondi fino a quando il dispositivo emette un segnale acustico e la spia si spegne. Rilasciando il pulsante, il dispositivo si spegne.

**• Installazione della modalità WiFi**

Assicurarsi che il dispositivo sia spento. Tenere premuto il pulsante per 8 secondi. Rilasciare il pulsante quando si sente il 2° bip e l'indicatore inizia a lampeggiare in rosso e verde. NB il tuo dispositivo entrerà automaticamente in modalità installazione WiFi la prima volta anche viene acceso oppure a seguito di un reset.

- **Reset alle impostazioni di default**

Spegnere il dispositivo. Ora premere e tenere premuto il tasto per almeno 15 secondi. Rilasciare il pulsante quando si sente il terzo segnale acustico e quando l'indicatore lampeggia costantemente in rosso. L'indicatore continuerà a lampeggiare per circa 30 secondi. Quindi il dispositivo entrerà automaticamente nella modalità di configurazione WiFi.

- **Sincronizzazione manuale dati**

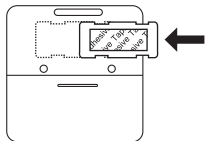
Quando il dispositivo è acceso, premere una volta il pulsante per attivare la sincronizzazione manuale dei dati. L'indicatore lampeggerà in verde durante il trasferimento dei dati. Se non è possibile contattare il server, l'indicatore lampeggia in rosso una volta.



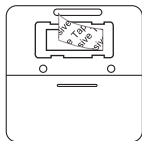
**QUANDO SI RESETTA IL DISPOSITIVO, TUTTI I DATI MEMORIZZATI VENGONO CANCELLATI.**

**PRIMA DI RESETTARE IL DISPOSITIVO, SINCRONIZZARE MANUALMENTE I DATI O ESPORTARLI SUL COMPUTER.**

## Metodo 1: Incollaggio una superficie



Passo1

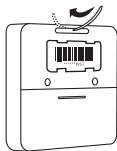


Passo2

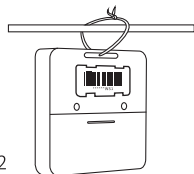


Passo3

## Metodo 2: Riagganciare



Passo1



Passo2

## PRENDERSI CURA DEL PROPRIO DISPOSITIVO Italiano

- ✓ Si prega di seguire le istruzioni di questo manuale per la corretta configurazione e il corretto funzionamento del dispositivo.
- ☔ Il dispositivo non è impermeabile. Si prega di tenere lontano dall'acqua durante il funzionamento, lo stoccaggio e la spedizione. Per l'utilizzo all'aperto o in condizioni estreme, si prega di contattare noi o i nostri distributori per i collegamenti della sonda impermeabile esterna.
- ☠ Tenere lontano da sostanze acide, ossidanti, infiammabili o esplosive.
- ⚠ Montare il dispositivo su una superficie stabile. Quando si maneggia il dispositivo, evitare di usare una forza eccessiva e non usare mai strumenti appuntiti per cercare di aprirlo.

## CONFIGURAZIONE DISPOSITIVO

### Opzione 1: Utilizzo dell'applicazione mobile

#### PASSO 1.

Scarica l'App da [www.ubibot.com/setup](http://www.ubibot.com/setup)

Oppure Cerca "UbiBot" sull'App Store o su Google Play.

#### PASSO 2.

Avviare l'App ed effettuare il login. Nella pagina iniziale, toccare il "+" per iniziare ad aggiungere il dispositivo. Poi segui le istruzioni nell'app per completare l'installazione. Potete anche visualizzare il video dimostrativo su

[www.ubibot.com/setup](http://www.ubibot.com/setup) per una guida passo dopo passo.

### Opzione 2: Utilizzo di strumenti per PC









Scarica lo strumento da [www.ubibot.com/setup](http://www.ubibot.com/setup).

Questo strumento è utile anche per controllare i messaggi di errore di configurazione, l'indirizzo MAC e i grafici offline. È anche possibile utilizzarlo per esportare i dati offline memorizzati nella memoria interna del dispositivo.



Si raccomanda di provare ad utilizzare (PC Tools/Strumenti per PC) quando l'installazione dell'App fallisce, in quanto il fallimento potrebbe essere dovuto alla compatibilità del telefono cellulare. (PC Tools/Strumenti per PC) è molto più semplice da usare e adatto sia per Mac che Windows.

## SPECIFICHE TECNICHE

-  Batterie: 2 x AA (batteria alcalina consigliata, non inclusa)
-  Porte: 1 x Mini USB, 1 x Micro USB
-  Memoria incorporata: 300,000 letture dei sensori
-  Frequenza WiFi: 2.4GHz, canali 1-13
-  Materiali: ABS & PC resistenti alle fiamme
-  Sensori interni: temperatura, umidità, luce ambientale
-  Sensore esterno: supporta la sonda di temperatura DS18B20 (opzionale)
-  Condizioni ottimali di funzionamento e stoccaggio: -20°C a 60°C (-4°F a 140°F), 10% a 90% RH (Niente condensazione)

- \* La precisione del sensore può essere danneggiata da condizioni ambientali estreme anche con batterie adatte. Si consiglia di evitare di utilizzarlo al di fuori delle condizioni operative ottimali sopra elencate.

## **RISOLUZIONE DEI PROBLEMI**

### **1. Errore di configurare il dispositivo tramite l'app UbiBot**

Ci sono diversi fattori che influenzano il processo di installazione. I seguenti sono problemi comuni:

- a) Modalità di impostazione WiFi: assicurarsi di attivare la modalità di impostazione WiFi. (L'indicatore del dispositivo lampeggia alternativamente in rosso e verde).
- b) Frequenza WiFi: Il WS1 può connettersi solo a reti 2.4GHz, canali 1-13.
- c) Password WiFi: ripeti l'installazione WiFi per assicurarti di aver impostato la password WiFi correttamente.
- d) Tipo di sicurezza WiFi: WS1 supporta tipi OPEN, WEP o WPA / WPA2.
- e) Larghezza del canale WiFi: Assicurarsi che sia impostato su 20MHz o "Auto".
- f) Problemi di batteria: Il WiFi utilizza molta energia. Il dispositivo potrebbe essere in grado di accendersi, ma potrebbe

non avere abbastanza energia per il WiFi. Provare a sostituire le batterie.

- g) Provare con il PC Tools. Questo strumento è molto più facile da usare e può restituire errori speciali.

## 2. Visualizzare I dati quando non c'è WiFi

Nelle situazioni in cui la rete WiFi è fuori uso, il dispositivo continua a raccogliere dati ambientali e a memorizzarli nella sua memoria interna.

Ci sono tre modi per accedere ai dati del dispositivo senza una connessione WiFi:

- a) Spostare il dispositivo in un'area in cui vi sia una connessione WiFi alla quale il dispositivo possa connettersi. Premere il pulsante per attivare una sincronizzazione manuale dei dati. L'indicatore dovrebbe lampeggiare in verde per alcuni secondi. Ora è possibile riportare il dispositivo nella posizione di misurazione (consigliato).
- b) Utilizzate il vostro cellulare e abilitate la condivisione della connessione Internet. Questo può funzionare bene in situazioni in cui i vostri dispositivi sono installati in un'area con copertura WiFi limitata o nulla.
- c) Utilizzare un laptop e il cavo Micro USB per connettersi al

dispositivo manualmente. Ora è possibile eseguire l'esportazione dei dati al computer utilizzando gli strumenti PC.

### 3. Errore di sincronizzazione dei dati

Si prega di controllare le seguenti cose:

- a) Controllare che il dispositivo sia acceso. Premere il pulsante e ascoltare il segnale acustico. Se l'indicatore lampeggiante è verde, allora la sincronizzazione funziona. Se l'indicatore lampeggia di rosso una volta, allora c'è un altro problema. Provare i passi successivi.
- b) Controllare che il dispositivo abbia sufficiente batteria per far funzionare il WiFi. Il WiFi richiede molta energia- il dispositivo potrebbe essere acceso, ma non è in grado di connettersi al WiFi. Prova a collegare il dispositivo manualmente all'alimentazione USB o a cambiare un nuovo paio di batterie, quindi premi il pulsante di accensione per sincronizzare.
- c) Assicuratevi che il router WiFi del vostro dispositivo abbia una connessione Internet funzionante (ad esempio, provate ad accedere a [www.ubibot.com](http://www.ubibot.com) utilizzando un cellulare collegato allo stesso WiFi).



- d) Verificare che la connessione WiFi funzioni correttamente, se necessario, ripetere l'impostazione WiFi.
- e) Se la password WiFi è stata modificata o se si sposta il dispositivo in un nuovo ambiente WiFi, è necessario ripetere l'installazione WiFi.

### **4. Il PC Tools non ha riconosciuto il dispositivo**

- a) Si prega di verificare se si utilizza il cavo USB fornito nella confezione. Qualche altro cavo USB non è a 4-fili e non può offrire la trasmissione dei dati.
- b) Si prega di rimuovere il separatore se ce n'è uno collegato.

## SUPPORTO TECNICO

Il team di UbiBot è lieto di ascoltare la tua voce sui nostri prodotti e servizi.

Per qualsiasi domanda o suggerimento, non esitate a creare un ticket nell'applicazione UbiBot. I nostri rappresentanti del servizio clienti rispondono entro 24 ore e spesso in meno di un'ora. Potete anche contattare i distributori locali nel vostro paese per un servizio localizzato. Andate sul nostro sito web per visualizzare i loro contatti.

1. Questo dispositivo è garantito privo di difetti di materiale e di lavorazione per un periodo massimo di un anno dalla data di acquisto originale. Per richiedere la garanzia limitata e ottenere il servizio di assistenza in garanzia, contattare il servizio clienti o il distributore locale per ottenere istruzioni su come imballare e spedire il prodotto.

2. Le seguenti situazioni non saranno coperte dalla garanzia:

- ① Problemi che sorgono dopo la scadenza del periodo di garanzia.
- ② Malfunzionamento o danni causati da un uso improprio o dal mancato funzionamento del dispositivo secondo le istruzioni.
- ③ Danni causati dal funzionamento del dispositivo al di fuori dell'intervallo di temperatura e umidità raccomandato, danni dovuti al contatto con l'acqua (compresa l'intrusione incontrollata di acqua, ad es. vapore acqueo e altre cause legate all'acqua), danni causati dall'applicazione di una forza eccessiva al dispositivo o a qualsiasi cavo e connettore.
- ④ Usura naturale e invecchiamento dei materiali. Guasti o danni causati dalla rimozione non autorizzata del prodotto.
- ⑤ Siamo responsabili solo per i guasti dovuti alla produzione o alla progettazione.
- ⑥ Non siamo responsabili per danni causati da cause di forza maggiore.

## LEVERINGSOMVANG

Nederlands



1



2



3



4

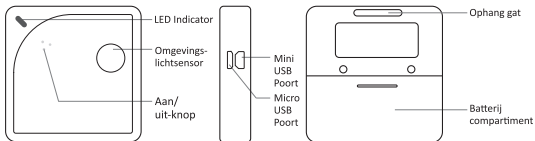


5

1. WS1 apparaat
2. Montage plaat
3. Zelfklevende tape
4. USB Kabel \*
5. Gebruiksaanwijzing

\* Let op, alleen de 4-draads USB kabel, zoals wij die hebben verstrekt, kan de gegevensoverdracht ondersteunen. Andere kabels werken mogelijk niet goed bij het aansluiten van de PC-tools. Gebruik onze USB kabel nooit voor andere apparaten. Dit kan uw andere apparaat beschadigen.

## DIT IS UW APPARAAT





### HOE CONROLEREN OF APPARAAT AAN OF UIT IS

Druk één keer op de knop. Als het apparaat is ingeschakeld, zal het apparaat een pieptoon geven en de indicator zal groen knipperen. Als dat niet het geval is, dan staat het apparaat uit.

#### • Aanzetten

Houd de knop 3 seconden ingedrukt totdat het apparaat één keer piept en de indicator groen begint te knipperen. Laat de knop los en het apparaat is nu ingeschakeld.

#### • Uitschakelen

Houd de knop 3 seconden ingedrukt totdat het apparaat een keer piept en de indicator uitgaat. Laat de knop los en het apparaat staat uit.

#### • WIFI SETUP

Zorg ervoor dat het apparaat is uitgeschakeld. Houd de knop 8 seconden continu ingedrukt. Laat de knop los wanneer u de tweede pieptoon hoort en de indicator afwisselend rood en groen knippert. NB: uw apparaat zal automatisch in de WiFi setup-modus komen als het voor het eerst wordt ingeschakeld of na een reset.

- **Terugzetten naar de standaardinstellingen**

Schakel het apparaat uit. Druk nu op de knop en houd deze vast voor minstens 15 seconden. Laat de knop los als u de derde pieptoon hoort en wanneer de indicator constant rood knippert. De De indicator zal ongeveer 30 seconden knipperen. Daarna gaat het apparaat automatisch over op de WiFi setup-modus.

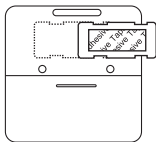
- **Handmatige gegevenssynchronisatie**

Als het apparaat is ingeschakeld, drukt u één keer op de knop om handmatige gegevenssynchronisatie te starten. De indicator zal groen knipperen terwijl de gegevens worden overgedragen via WiFi. Als de server niet kan worden gecontacteerd, de indicator zal een keer rood knipperen.

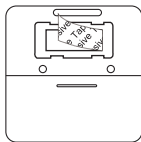


**WANNEER U HET APPARAAT RESET, ZULLEN ALLE  
OPGESLAGEN GEGEVENS WORDEN VERWIJDERD.  
SYNCHRONISEER DUS EERST UW GEGEVENS  
HANDMATIG, OF EXPORTEER ZE NAAR UW COMPUTER.**

## Methode 1: Plakken op een oppervlak



Stap1



Stap2

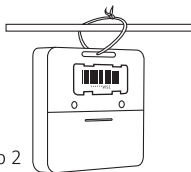


Stap3

## Methode 2: Ophangen



Stap 1



Stap 2

- Volg de instructies in deze handleiding om uw apparaat te configureren in in te stellen.
- Het apparaat is niet waterdicht. Blijf uit de buurt van water tijdens gebruik, opslag en verzending. Voor gebruik buitenshuis of in natte omstandigheden, contacteer onze distributeurs voor het leveren van waterdichte pouches.
- Het apparaat niet blootstellen aan zure, oxiderende, ontvlambare of explosieve stoffen.
- Monteer het apparaat op een stabiele ondergrond. Vermijd bij het hanteren van het apparaat het gebruik van overmatige kracht en gebruik nooit scherpe instrumenten om te proberen het te openen.

## APPARAATINSTELLINGEN

### Optie 1: met gebruik van mobiele App

#### STAP 1.

Download de App van [www.ubibot.com/setup](http://www.ubibot.com/setup)

Of Zoek naar "UbiBot" in de App Store van Google Play.

#### STAP 2.

Start de App en log in. Op de startpagina tikt u op de "+" om uw apparaat toe te voegen. Volg de instructies in de app om de instellingen af te ronden. U kunt ook de demonstratie video bekijken op [www.ubibot.com/setup](http://www.ubibot.com/setup) voor stapsgewijze begeleiding.











We raden u aan om de PC-tools te gebruiken wanneer de Mobiele App-setup mislukt, omdat dit te wijten kan zijn aan de compatibiliteit van de mobiele telefoon. De PC Tools is veel eenvoudiger te bedienen en is geschikt voor Apple MAC en Windows.

## Optie 2: Gebruik de PC Tools op uw computer

Download de tool van [www.ubibot.com/setup](http://www.ubibot.com/setup)

Deze tool is ook nuttig bij het controleren van de installatie, MAC adres. U kunt het ook gebruiken om offline data te exporteren naar de PC, die zijn opgeslagen in het interne geheugen van het apparaat.

## TECHNISCHE SPECIFICATIES

-  Batterijen: 2 x AA (alkalinebatterij aanbevolen, niet inbegrepen)
-  Poorten: 1 x Mini USB, 1 x Micro USB
-  Intern geheugen: 300.000 sensormetingen
-  WiFi-frequentie: 2.4GHz, kanalen 1-13
-  Materialen: Vlamwerende ABS & PC
-  Interne sensoren: temperatuur, vochtigheid, omgevingslicht
-  Externe sensor: ondersteunt DS18B20 temperatuursensor (optioneel extra)
-  Optimale werking en opslagcondities: -20°C tot 60°C (-4°F tot 140°F), 10% tot 90% RH (Niet condenserend).



- \* De nauwkeurigheid van de sensoren kan worden beïnvloed door extreme omgevingsfactoren en omstandigheden, zelfs met geschikte batterijen. Gebruik dit apparaat alleen in de gespecificeerde bedrijfsomstandigheden die hierboven zijn vermeld.

## HET OPLOSSEN VAN PROBLEMEN

### 1. Het mislukken van het instellen van het apparaat via de UbiBot App

Er zijn verschillende factoren die van invloed zijn op het instellingsproces. De volgende punten zijn veelvoorkomend:

- a) WiFi-instelmodus: zorg ervoor dat u de WiFi "installatie modus" daadwerkelijk inschakelt. (De LED indicator van het apparaat moet afwisselend rood en groen knipperen).
- b) WiFi-frequentie: De WS1 kan alleen verbinding maken met 2.4GHz netwerken, kanalen 1-13. Een 5Ghz netwerk wordt niet ondersteund.
- c) WiFi-wachtwoord: Ga opnieuw door de WiFi-installatie om er zeker van te zijn dat dat u het juiste wifi-wachtwoord heeft ingesteld.
- d) Het WiFi-beveiligingstype: De WS1 ondersteunt alleen OPEN, WEP, of WPA/WPA2-type.
- e) WiFi kanaalbreedte in uw router: Zorg ervoor dat deze is

ingesteld op 20MHz of "Auto".

Problemen met de batterij: WiFi gebruikt veel stroom. Uw

- f) apparaat kan nog net in staat zijn om aan te gaan, maar misschien net niet genoeg stroom hebben voor de WiFi. Vervang de batterijen.
- g) Probeer het met de PC Tools op uw computer. Deze PC software is veel gemakkelijker te bedienen en kan specifieke fouten aantonen terwijl u bezig bent.

### 2. Het bekijken van gegevens wanneer er geen WiFi-verbinding is

Mocht uw WiFi-netwerk niet voorhanden zijn, dan blijft de WS1 datalogen en opslaan in zijn interne geheugen.

Er zijn drie manieren om toegang te krijgen tot de gegevens op het apparaat zonder een WiFi-verbinding:

- a) Verplaats het apparaat naar een gebied waar uw uw WiFi verbinding aanwezig (een SSID waarmee het apparaat verbinding kan maken). Druk 1x op de knop om een handmatige gegevenssynchronisatie te starten. De indicator moet een paar seconden groen knipperen. U kunt het apparaat nu terugbrengen naar de meetlocatie (Aanbevolen).
- a) Gebruik uw mobiele telefoon en schakel Internet

Connection Sharing in. Dit kan goed werken in situaties waar uw apparaten zijn geïnstalleerd in een gebied met beperkte of geen wifi-dekking.

- c) Gebruik een laptop en de meegeleverde USB-kabel om het apparaat handmatig aan te sluiten. U kunt nu een gegevensexport uitvoeren naar uw computer met behulp van de PC-tools.

### 3. Het niet synchroniseren van gegevens

Controleer de volgende zaken:

- a) Als het apparaat is ingeschakeld, drukt u 1x op de knop en u hoort een piepje. Als de indicator groen knippert, dan is de synchronisatie in gang gezet. Als het een keer rood knippert, is er een probleem. Probeer dan de volgende stappen :
- b) Controleer of het apparaat voldoende batterijstroom heeft om de WiFi te laten werken. WiFi kost veel stroom- het apparaat kan nog net aan gaan, maar maar niet in staat zijn om verbinding te maken met de WiFi. Probeer het apparaat op USB-voeding aan te sluiten of vervang de batterijen. Druk daarna op de aan/uit-knop om de gegevens handmatig te synchroniseren.
- c) Controleer of uw WiFi-router inderdaad werkend internet heeft. (probeer bijvoorbeeld toegang te krijgen tot [www.ubi-](http://www.ubi-)

bot.com met behulp van een mobiel verbonden met dezelfde WiFi SSID).

- d) Controleer of de WiFi-verbinding goed werkt. Ga indien nodig nogmaals door de WiFi-installatie.
- e) Als uw wifi-wachtwoord is veranderd of u verplaatst het apparaat naar een nieuwe wifi-omgeving met een andere SSID, dan moet u de wifi-installatie opnieuw doorlopen.

### 4. De PC-tools kan het apparaat niet herkennen

- a) Controleer of u de meegeleverde USB-kabel gebruikt. Andere USB-kabels zijn niet **4-draads** en kunnen geen gegevensoverdracht bieden.
- b) Verwijder de UbiBot splitter als er een is aangesloten.

## TECHNICAL SUPPORT

Het UbiBot team is altijd blij om van u te horen, over onze producten en diensten. Voor vragen of suggesties kunt u een supportticket aanmaken in de UbiBot-app. Onze medewerkers van de klantenservice reageren binnen 24 uur en vaak in minder dan een uur. U kunt ook contact opnemen met de lokale distributeurs in uw land voor lokale service. Ga naar onze website om hun contacten te bekijken.

1. Dit apparaat is gegarandeerd vrij van materiaal- en assemblage fouten, voor een periode van maximaal een jaar vanaf aankoopdatum. Om aanspraak te maken op deze beperkte garantie contacteer onze klantenservice of uw lokale distributeur om instructies te krijgen.
2. De volgende situaties vallen niet onder de garantie:
  - ① Problemen die zich voordoen na afloop van de garantieperiode.
  - ② Storing of schade veroorzaakt door verkeerde behandeling of het niet bedienen van het apparaat volgens de instructies.
  - ③ Kijk op de aanbevolen temperatuur en luchtvochtigheid buiten de operationele apparatuur veroorzaakte schade, schade door contact met water (met inbegrip van ongecontroleerde water binnendringt, waterdamp en andere redenen die verband houden met water bijvoorbeeld), apparatuur of kabels en connectoren opgelegde grote schade veroorzaakt.
  - ④ Natuurlijke slijtage en veroudering van materialen. Defecten of schade veroorzaakt door ongeoorloofde verwijdering van het product.
  - ⑤ Wij zijn alleen aansprakelijk voor fouten die te wijten zijn aan fabricage- of ontwerpfouten.
  - ⑥ Wij zijn niet verantwoordelijk voor schade veroorzaakt door overmacht, natuurrampen, etc.

## パッケージリ

日本語



①



②



③



④

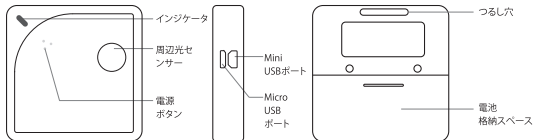


⑤

1. デバイス
2. トレイ
3. 粘着テープ
4. USBケーブル \*
5. ユーザーマニュアル

\* 注意、付属の4線ケーブルのみデータ伝送をサポートできます。他のケーブルでは、PCツールを接続した場合、機能しない可能性があります。

## はじめに





デバイスがオンかオフかを確認するにはボタンを1回押します。デバイスがオンの場合、デバイスはビープ音を鳴らし、通常はインジケータが緑色に点滅します。ビープ音が鳴らない場合、デバイスはオフで

### • スイッチオン

デバイスが1回ビープ音を発し、インジケータが緑色に点滅し始めるまで、ボタンを3秒間長押しします。ボタンを離すと、デバイスがオンになります。

### • スイッチオフ

デバイスがビープ音を1回発し、インジケータが消灯するまで、ボタンを3秒間長押しします。ボタンを離すと、デバイスはオフになります。

### • WiFi設定モード

デバイスがオフであることを確認します。ボタンを8秒間押し続けます。2回目のビープ音が鳴り、インジケータが赤と緑に交互に点滅したら、ボタンを離す。注意: デバイスの最初の電源投入時またはリセット後に、デバイスは自動的にWiFi設定モードになります。

## ・デフォルト設定にリセット

デバイスをオフにします。ボタンを少なくとも15秒間押し続けます。3回のブープ音を聞き、インジケータが何度も赤く点滅したら、ボタンを離します。インジケータは約30秒間点滅し続けます。その後、デバイスは自動的にWiFi設定モードになります。

## ・手動データ同期

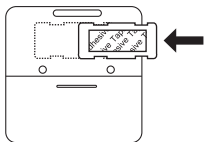
デバイスのスイッチがオンの状態で、ボタンを1回押して手動データ同期を開始します。データが転送されている間インジケータは緑色に点滅します。サーバーに接続できない場合、インジケータは1回赤く点滅します。



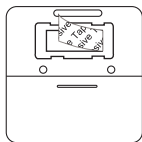
デバイスをリセットすると、保存されているデータはすべて削除されます。デバイスをリセットする前に、データを手動で同期するか、コンピュータにエクスポートしてください。



## 方法1: 表面に貼る



ステップ1

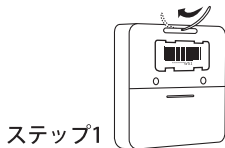


ステップ2

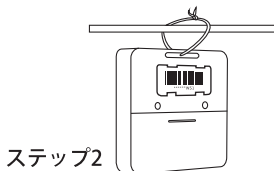


ステップ3

## 方法2: 吊るす



ステップ1



ステップ2

- ☑ このマニュアルの指示に従って、デバイスを適切に設定および操作してください。
- ☑ デバイスは防水ではありません。操作、保管、輸送中は水を避けて保管してください。屋外または極限の状態で使用する場合、外部防水プロープの接続について、弊社または販売代理店にお問い合わせください。
- ☑ 酸性、酸化性、引火性または爆発性を持つ物質から遠ざけてください。
- ☑ デバイスを安定した表面に取り付けます。デバイスを取り扱うときは、力を入れすぎないようにしてください。鋭利な器具を使用して開けないでください。

## デバイス設定オプション

### オプション1：モバイルアプリを使用する ステップ1.

アプリをダウンロード [www.ubibot.com/setup](http://www.ubibot.com/setup)

または、App StoreまたはGoogle Playで「UbiBot」を検索してください。

### ステップ2.

アプリを起動してログインします。ホームページで、「+」をタップしてデバイスの追加をします。次にアプリ内の指示に従って設定を完了します。[www.ubibot.com/setup](http://www.ubibot.com/setup) でデモンストレーションビデオを見るとステップガイドンスを得ることもできます。

## オプション2：PCツールの使用

[www.ubibot.com/setup](http://www.ubibot.com/setup) からツールをダウンロードします。このツールは、設定失敗の理由、MACアドレス、オフラインチャートを確認する場合にも役立ちます。また、デバイスの内部メモリに保存されているオフラインデータのエクスポートに使用することもできます。



アプリの設定が失敗した場合、携帯電話との互換性が原因の可能性があるため、PCツールを使用することをお勧めします。PCツールは操作がずっと簡単で、MacとWindowsの両方に対応しています。

## 技術仕様

- 🔋 電池：2 x 単三電池 (アルカリ電池を推奨、付属無)
- 🔌 ポート：1 x Mini USB, 1 x Micro USB
- 📦 内蔵メモリ：30万センサー測定値
- 📶 WiFi周波数：2.4 GHz、チャンネル1~13
- 🔩 材質：難燃性ABS & PC
- 👁️ 内部センサー：温度、湿度、周辺光
- 📧 外部センサー：DS18B20温度プローブをサポート (追加オプション)
- ↔️ 最適な操作および保管条件：-20°C ~60°C (-4°F~140°F)、10~90%RH (結露しないこと)

- \* センサーの精度は、適切なバッテリーを使用した場合でも、極度な環境条件では影響を受ける可能性があります。上記の最適な操作条件以外での使用は、お避けください。

## トラブルシューティング

### 1. UbiBotアプリを介したデバイス設定の失敗

設定プロセスに影響を与えるいくつかの要因があります。一般的な問題は次のとおりです。

- a) WiFi設定モード：WiFi設定モードをオンにしてください。(デバイスインジケータが赤と緑で交互に点滅します)。
- b) WiFi周波数：WS1は2.4GHzネットワーク、チャンネル1～13のみで接続できます。
- c) WiFiパスワード：WiFi設定をもう一度行い、正しいWiFiパスワードを設定したことを確認してください。
- d) WiFiセキュリティタイプ：WS1は、OPEN、WEP、またはWPA/WPA2タイプをサポートします。
- e) WiFiチャンネル幅：20MHzまたは「自動」に設定されていることを確認してください。
- f) バッテリーの問題：WiFiは多くの電力を使用します。

デバイスの電源を入れることはできても、WiFiに十分な電力が供給されていない可能性があります。電池を交換してみてください。

- g) PCツールで試してください。このツールは操作がはるかに簡単で、特定のエラーを返します。

## 2. WiFi接続がないときにデータを表示する

WiFiネットワークがダウンした状況で、デバイスは引き続き環境データを収集して内部メモリに保存します。WiFi接続なしでデバイスのデータにアクセスする方法には3つあります。

- a) デバイスが接続可能なWiFi接続があるエリアにデバイスを移動します。ボタンを押して、手動でデータを同期します。インジケータが数秒間緑色に点滅します。その後デバイスを持って測定場所に戻ります(推奨)。
- b) 携帯を使用してインターネット接続共有を有効にします。これは、WiFi可能範囲が制限されているか、WiFi可能範囲がないエリアにデバイスが設置されている状況でうまく利用できます。
- c) WindowsノートパソコンとMicro USBケーブルを使用してデバイスに手動で接続します。PCツールを使用してコンピュータにデータをエクスポートします。

## 3. データの同期失敗

以下を確認してください：

- a) デバイスの電源がオンであることを確認し、ボタンを押してピープ音を聞きます。インジケータが緑色に点滅する時は同期が機能しています。赤色に点滅する時は別の問題があるので、次のステップを試します。
- b) デバイスにWiFiが機能するために十分な電池の電力があることを確認します。WiFiは多くの電力を消費します。デバイスはオンになっていても、WiFiに接続できないことがあります。  
 デバイスはオンになっていても、WiFiに接続できないことがあります。  
 デバイスをUSB電源につなぐか新しい電池に交換します。そして、電源ボタンを押し、データを手動で同期します。
- c) デバイスのWiFiルーターがインターネットに接続されていることを確認します（たとえば、同じWiFiに接続された携帯電話で [www.ubibot.com](http://www.ubibot.com) にアクセスしてみます）。
- d) 必要に応じて、WiFi接続が正しく機能していることを確認して、もう一度WiFi設定を行ってください。

- e) WiFiパスワードが変更された場合、またはデバイスを新しいWiFi環境に移動した場合は、WiFi設定を再度実行する必要があります。

### 4. PCツールがデバイスを認識できない

- a) 梱包に付属のUSBケーブルを使用しているかどうかを確認してください。他の一部のUSBケーブルは4線ではないためデータ送信はできません。
- b) スプリッターが接続されている場合は、取り外してください。

## 技術サポート

UbiBot チームは、弊社製品とサービスへのご意見をお待ちしております。

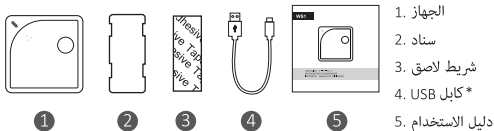
ご質問やご提案がございましたら、お気軽にUbiBotアプリでチケットを作成してください。カスタマーサービスの担当者は、24時間対応で、通常1時間以内に対応します。地域的なサービスについては、お住まいの国の販売代理店にお問い合わせください。連絡先をご覧になるには、弊社のWebサイトをご覧ください。

1. このデバイスは、最初の購入日から最大1年間、材料および製造上の欠陥がないことを保証されます。この限定保証に基づく請求および保証サービスを受けるには、カスタマーサービスまたは地域の販売代理店に連絡して、製品を梱包し、弊社に返送するための方法をお聞きください。

2. 以下の状況は保証の対象外です：

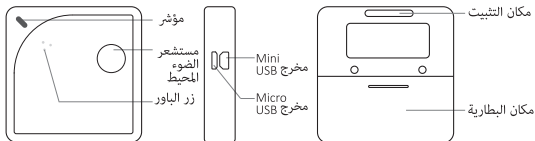
- ① 保証期間終了後のトラブル。
- ② デバイスの不適切な取り扱い、または指示に従わない操作に起因する誤動作または損傷。
- ③ 推奨温湿度範囲外での使用による損傷、水との接触による損傷（水蒸気など制御不能な水の侵入を含む）、デバイスやケーブル、コネクタに過度の力が加わることによる損傷。
- ④ 素材の自然摩耗や経年変化。製品を不正に取り外したことによる故障または損傷。
- ⑤ 当社は製造または設計による欠陥に対してのみ責任を負います。
- ⑥ 当社は不可抗力または天災によって引き起こされた損害に対する責任を負いません。





\* برجاء العلم بأن الكابل ذو الأربعة أسلاك الذي يأتي مع الجهاز هو فقط الذي يدعم نقل البيانات، بعض الكابلات الخارجية الأخرى ربما لا تعمل عند توصيلها بجهاز الكمبيوتر.

## مقدمة



### للتأكد من حالة الجهاز قيد التشغيل أو مغلق

اضغط على الزر مرة واحدة. إذا كان الجهاز قيد التشغيل، سوف يُصدر الجهاز صوت صغير مرة واحدة، وسوف يومض المؤشر باللون الأخضر. إذا لم يطلق صغير فالجهاز مغلق.

#### • تشغيل الجهاز

اضغط مع الاستمرار على الزر لمدة 3 ثوانٍ حتى يصدر الجهاز صوت تنبيه مرة ويومض مصباح المؤشر باللون الأخضر حرر الزر والجهاز يعمل

#### • إغلاق الجهاز

اضغط مع الاستمرار على الزر لمدة 3 ثوانٍ حتى يصدر الجهاز صوت صغير مرة واحدة وينطفئ مصباح المؤشر حرر الزر والجهاز مطلقاً

#### • إعداد الواي فاي

تأكد من إغلاق الجهاز وقم بالضغط مع الاستمرار على الزر لمدة 8 ثواني.  
حرر الزر عند سماع الصافرة الثانية ويبدأ المؤشر في الوميض باللونين الأحمر والأخضر  
سيدخل جهازك تلقائياً إلى وضع إعداد الواي فاي في أول مرة يتم تشغيله أو بعد إعادة تعيين إعداداته لضبط المصنع.

## إعادة الجهاز إلى الإعدادات الافتراضية

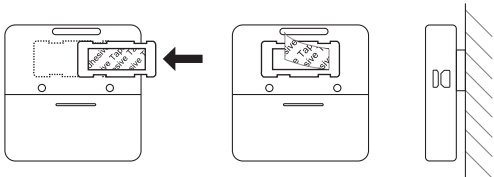
قم بإغلاق الجهاز. الآن قم بالضغط والاستمرار على الزر لمدة لا تقل عن 15 ثانية. اترك الزر عندما تسمع صوت صفير الجهاز للمرة الثالثة وعندما يومض المؤشر باستمرار باللون الأحمر. سوف يستمر المؤشر بالوميض لمدة 30 ثانية. بعد ذلك سوف يدخل الجهاز في وضع إعداد الواي فاي.

## • مزامنة البيانات يدوياً

عند تشغيل الجهاز، اضغط على الزر مرة واحدة لتشغيل المزامنة اليدوية للبيانات. سوف يومض المؤشر باللون الأخضر عند بداية نقل البيانات. إذا تعذر الاتصال بالخادم، سوف يومض المؤشر باللون الأحمر مرة واحدة.

عند إعادة ضبط جهازك، سوف يتم حذف كل البيانات المخزنة. قبل إعادة تعيين الجهاز، برجاء عمل مزامنة بياناتك يدوياً، أو تصديرها لجهاز الكمبيوتر الخاص بك.

الطريقة الأولى: اللصق على سطح

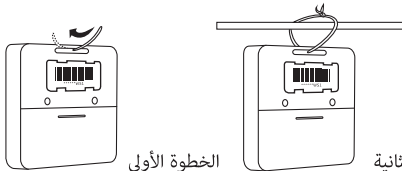


الخطوة الأولى

الخطوة الثانية

الخطوة الثالثة

الطريقة الثانية: الربط لأعلى



الخطوة الأولى

الخطوة الثانية

- ✓ يرجى اتباع التعليمات الواردة في هذا الدليل لضمان تشغيل الجهاز وتشغيله بشكل صحيح.
- ☔ الجهاز ليس مقاومًا للماء. يرجى إبعاده عن الماء أثناء التشغيل والتخزين والشحن. للاستخدام في الخارج في الهواء الطلق أو في الظروف القاسية، يرجى الاتصال بنا أو بأحد الموزعين لدينا لطلب غطاء ضد الماء للتوصيلات الخارجية.
- ⚠ اجعل الجهاز بعيداً عن المواد الحمضية أو المؤكسدة أو القابلة للنفاد أو المتفجرة.
- ⚠ قم بتثبيت الجهاز على سطح ثابت. وعند التعامل مع الجهاز، تجنب استخدام القوة المفرطة ولا تستخدم أدوات حادة لمحاولة فتحه أبدًا.

## الخيار الأول: باستخدام تطبيق الجوال

### الخطوة الأولى

قم بتحميل تطبيق الجوال من خلال الموقع [www.ubibot.com/setup](http://www.ubibot.com/setup) أو يمكنك البحث عن "UbiBot" في متجر جوجل أو متجر أبل للتطبيقات.

### الخطوة الثانية

قم بتشغيل التطبيق وتسجيل الدخول. في الصفحة الرئيسية، انقر على "+" لبدء إضافة جهازك. بعد ذلك يرجى اتباع التعليمات داخل التطبيق لإكمال الإعداد. يمكنك أيضاً مشاهدة مقطع الفيديو التوضيحي على [www.ubibot.com/setup](http://www.ubibot.com/setup) للحصول على إرشادات خطوة بخطوة.

## الخيار الثاني: باستخدام أدوات الكمبيوتر

قم بتحميل الأدوات من الموقع [www.ubibot.com/setup](http://www.ubibot.com/setup)  
 هذه الأداة مفيد في التحقق من أسباب فشل الإعداد وعنوان MAC والمخططات الأولية. يمكنك أيضًا استخدامه لتصدير بيانات المستخدم المخزنة في الذاكرة الداخلية للجهاز.

**!**  
 نوصيك بمحاولة استخدام تطبيق وأدوات الكمبيوتر عند فشل إعداد التطبيق، لأنه ربما يكون سبب الفشل عدم توافق الهاتف المحمول الخاص بك. أدوات وتطبيق الكمبيوتر أسهل بكثير في العمل ومناسبة لأجهزة الويندوز والمالك

## المواصفات الفنية

- البطاريات: بطاريتين AA (يفضل أن تكون بطاريات ألكالين، غير مقدمة مع الجهاز)
- المخارج: مخرج Mini USB، ومخرج Micro USB
- الذاكرة المدمجة: 300,000 قراءة مستشعر لا سلبي واي فاي
- التردد: 2.4 جيجا هرتز، القنوات 1-13
- المواد: مواد مقاومة للهب من نوع ABS & PC
- أجهزة الاستشعار الداخلية: درجة الحرارة والرطوبة والضوء المحيط

✉️ المستشعر الخارجي: يدعم مستشعر درجة الحرارة DS18B20 (اختياري إضافي)

⇔ ظروف التشغيل والتخزين المثالية: من 20- إلى 60 درجة سليزيوس (من 4- درجة فهرنهايت إلى 140 درجة فهرنهايت)، ورطوبة نسبية من 10% إلى 90% (بدون تكثيف).

\* يمكن أن تتأثر دقة المستشعر بالظروف البيئية القاسية حتى مع البطاريات المناسبة. نوصيك بتجنب استخدامه خارج ظروف التشغيل المثلئ المذكورة أعلاه.

## استكشاف الأخطاء وإصلاحها

### 1. فشل إعداد الجهاز باستخدام تطبيق UbiBot

هناك العديد من العوامل التي يمكن أن تؤثر على الإعداد. فيما يلي المشكلات الشائعة:

- (a) وضع إعداد الواي فاي: تأكد من تشغيل وضع إعداد الواي فاي. (مؤشر الجهاز سوف يومض باللون الأخضر والأحمر).
- (b) تردد الواي فاي: يمكن للجهاز الاتصال عبر الشبكات ذات التردد 2.4 جيجا هيرتز عبر القنوات من 1-13 فقط
- (c) كلمة مرور الواي فاي: انتقل مرة أخرى إلى إعدادات الجهاز وتأكد من تعيين كلمة المرور الصحيحة للشبكة.

- (d) نوع أمان الواي فاي: يدعم الجهاز أنواع الأمان والحماية التالية – Open – WEP – WPA/WPA2
- (e) عرض قناة الواي فاي: تأكد من ضبطها على 20 ميغا هيرتز أو "تلقائي"
- (f) مشاكل البطارية: يستخدم الواي فاي WiFi الكثير من الطاقة. قد يكون جهازك قادراً على التشغيل ولكن قد لا يكون لديه طاقة كافية لشبكة WiFi. جرب تغيير البطاريات.
- (g) حاول باستخدام أدوات جهاز الكمبيوتر. هذه الأداة أسهل بكثير في التشغيل ويمكن أن ترجع أخطاء محددة.
- 2. عرض البيانات عند عدم وجود شبكة واي فاي**
- في الحالات التي تكون فيها شبكة الواي فاي معطلة، يستمر الجهاز في جمع البيانات البيئية وتخزينها في ذاكرته الداخلية.
- هناك ثلاث طرق للوصول إلى البيانات الموجودة على الجهاز بدون اتصال واي فاي:
- (a) انقل الجهاز إلى منطقة يوجد بها اتصال واي فاي WiFi يمكن للجهاز الاتصال به. اضغط على الزر لتشغيل مزامنة بيانات يدوية. يجب أن يتحول المؤشر إلى اللون الأخضر لبضع ثوان. يمكنك الآن إعادة الجهاز إلى موقع القياس (مستحسن).



- (b) استخدم هاتفك المحمول وقم بتمكين مشاركة اتصال بيانات الإنترنت. يمكن أن يعمل هذا بشكل جيد في المواقف التي يتم فيها تثبيت أجهزتك في منطقة ذات تغطية WiFi محدودة أو بدون تغطية.
- (c) استخدم جهاز كمبيوتر محمول وكابل Micro USB للتوصيل بالجهاز يدويًا. يمكنك الآن إجراء تصدير البيانات إلى جهاز الكمبيوتر الخاص بك باستخدام أدوات الكمبيوتر.

### 3. فشل في مزامنة البيانات

برجاء التحقق من الأشياء التالية:

- (a) تحقق من تشغيل الجهاز. اضغط على الزر واستمع إلى صوت الصفير. إذا ومضت لمبة المؤشر باللون الأخضر، فإن المزامنة تعمل. إذا ومضت باللون الأحمر مرة واحدة فهناك مشكلة أخرى. جرب الخطوات التالية.
- (b) تحقق من أن بطارية الجهاز تحتوي على طاقة كافية لتشغيل الواي فاي، تستهلك شبكة الواي فاي الكثير من الطاقة. ربما يكون الجهاز قيد التشغيل، لكنه غير قادر على الاتصال بشبكة الواي فاي.
- يرجى محاولة توصيل الجهاز بالطاقة عبر USB أو تغيير زوج البطاريات، ثم اضغط على زر الطاقة لمزامنة البيانات يدويًا.
- (c) تأكد من أن جهاز توجيه الواي فاي WiFi الراوتر الخاص بك لديه اتصال إنترنت فعال (على سبيل المثال، حاول الوصول إلى [www.ubibot.com](http://www.ubibot.com) باستخدام هاتف محمول متصل بنفس شبكة الواي فاي).

(d) تحقق من أن اتصال الواي فاي يعمل بشكل صحيح، إذا لزم الأمر، انتقل إلى إعدادات شبكة الواي فاي مرة أخرى.

(e) إذا قمت بتغيير كلمة المرور الخاصة بالواي فاي، أو قمت بوضع الجهاز في مكان جديد فأنت بحاجة إلى متابعة إعداد الواي فاي مرة أخرى.

#### 4. فشلت أدوات الكمبيوتر في التعرف على الجهاز

(a) يرجى التحقق مما إذا كنت تستخدم كبل USB المرفق في العبوة. بعض كابلات USB الأخرى ليست ذو الأربعة أسلاك والتي لا يمكنها نقل البيانات.

(b) يرجى إزالة الفاصل splitter إذا كان هناك واحد متصل.

### الدعم الفني

يسعد فريق UbiBot أن يسمع صوتك ويعرف رأيك عن منتجاتنا وخدماتنا.

لعرض أي أسئلة أو اقتراحات، لا تتردد في إنشاء تذكرة في تطبيق UbiBot. يستجيب فريق خدمة العملاء لدينا لطلبك في خلال 24 ساعة وغالباً في أقل من ساعة. يمكنك أيضاً الاتصال بالموزعين المحليين في بلدك للحصول على خدمة محلية. يرجى زيارة موقعنا على الإنترنت لعرض جهات الاتصال الخاصة بهم.

- 1- يشمل ضمان هذا الجهاز عيوب التصنيع والمواد لمدة عام واحد من تاريخ الشراء. هذا الضمان لا يشمل التلف الناتج عن الظروف الطبيعية أو سوء الاستخدام أو الإصلاح الخاطئ. لتظل تحت طائلة هذا الضمان المحدود وتحصل على الخدمات التي يوفرها، برجاء الاتصال بخدمة العملاء أو الموزع المحلي لتحصل على إرشادات حول كيفية حزم وتغليف المنتج وشحنه إلينا.
- 2- هذا الضمان لا يغطي الحالات التالية:
  - ① المشاكل الناشئة بعد انتهاء فترة الضمان.
  - ② خلل أو تلف ناجم عن التعامل غير السليم أو عدم تشغيل الجهاز وفقاً للتعليمات.
  - ③ تلف يحدث من تشغيل الجهاز خارج نطاق درجة الحرارة والرطوبة الموصى بها، تلف من الاتصال مع الماء (مما في ذلك تسرب الماء غير المتحكم فيه، على سبيل المثال، بخار الماء والأسباب الأخرى المتعلقة بالماء)، تلف من استخدام القوة المفرطة على الجهاز أو أي كابلات وموصلات.
  - ④ البلى الطبيعي وشيخوخة المواد. الفشل أو التلف الناتج عن الإزالة غير المصرح بها للمنتج.
  - ⑤ نحن مسؤولون فقط عن الأخطاء بسبب التصنيع أو التصميم.
  - ⑥ نحن لسنا مسؤولين عن الضرر الناجم عن الظروف الطبيعية والحوادث الغير

## КОМПЛЕКТАЦИЯ

Русский



1



2



3



4

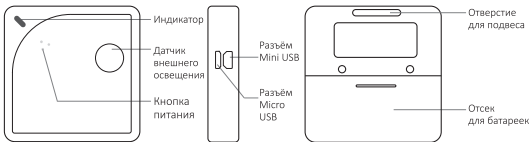


5

1. Устройство
2. Крепёж
3. Клейкая лента
4. USB-кабель\*
5. Руководство пользователя

\* Пожалуйста, обратите внимание, что поддерживать передачу данных может только **4-проводной** кабель (как тот, что предоставлен нами). Некоторые другие кабели могут не работать при подключении ПК инструмента.

## ЗНАКОМСТВО С УСТРОЙСТВОМ



**ПРОВЕРЬТЕ, ВКЛЮЧЕНО ИЛИ ВЫКЛЮЧЕНО УСТРОЙСТВО**

Нажмите на кнопку один раз. Если устройство включено, то оно издаст звуковой сигнал, а индикатор замигает зелёным цветом. Если звукового сигнала нет, значит устройство выключено.

**• Включить**

Нажмите и удерживайте кнопку в течение 3 секунд, пока устройство не подаст один звуковой сигнал, а индикатор не начнет мигать зеленым цветом. Отпустите кнопку, и устройство включится.

**• Выключить**

Нажмите и удерживайте кнопку в течение 3 секунд, пока устройство не подаст один звуковой сигнал и индикатор не погаснет. Отпустите кнопку, и устройство выключится. Отпустите кнопку, и индикатор погаснет.

**• Режим настройки Wi-Fi**

Убедитесь, что устройство выключено. Нажмите и удерживайте кнопку в течение 8 секунд.

Отпустите кнопку, услышав второй звуковой сигнал, и индикатор начнет мигать красным и зеленым цветом. При первом включении или после сброса настроек ваше устройство автоматически перейдет в режим настройки Wi-Fi.

- **Сброс к настройкам по умолчанию**

Выключите устройство. Теперь нажмите и удерживайте кнопку не менее 15 секунд. Отпустите кнопку, когда услышите 3-й звуковой сигнал, а индикатор начнёт постоянно мигать красным цветом. Индикатор будет продолжать мигать около 30 секунд. После этого устройство автоматически перейдёт в режим настройки Wi-Fi.

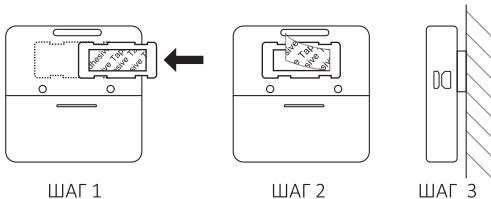
- **Синхронизация данных вручную**

При включённом устройстве нажмите кнопку один раз, чтобы запустить синхронизацию данных вручную. Во время передачи данных индикатор будет мигать зелёным цветом. Если невозможно связаться с сервером, то индикатор один раз мигнёт красным цветом.

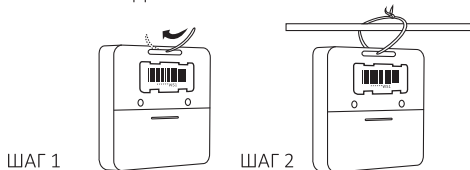


**КОГДА ВЫ СБРОСИТЕ НАСТРОЙКИ ВАШЕГО УСТРОЙСТВА, ТО ВСЕ СОХРАНЁННЫЕ ДАННЫЕ БУДУТ УДАЛЕНЫ. ПРЕЖДЕ ЧЕМ СДЕЛАТЬ СБРОС НАСТРОЕК ВАШЕГО УСТРОЙСТВА, ПОЖАЛУЙСТА, СИНХРОНИЗИРУЙТЕ ВАШИ ДАННЫЕ ВРУЧНУЮ ИЛИ ЭКСПОРТИРУЙТЕ ИХ НА ВАШ КОМПЬЮТЕР.**

## Способ 1: Приклеивание к поверхности



## Способ 2: Подвешивание



- Пожалуйста, следуйте инструкциям данного руководства, чтобы правильно настроить и эксплуатировать устройство.
- Устройство не является водостойким. Пожалуйста, в процессе эксплуатации, хранения и транспортировки держите устройство вдали от воды. Для использования на открытом воздухе или в экстремальных условиях, пожалуйста, свяжитесь с нами или нашими дистрибуторами для получения ссылок на внешний водостойкий датчик.
- Храните устройство вдали от кислотных, окисляющих, легковоспламеняющихся или взрывоопасных веществ.
- Монтируйте устройство на устойчивую поверхность. При обращении с устройством избегайте чрезмерного усилия и никогда не пытайтесь открыть его, используя острые инструменты.

## ВАРИАНТЫ НАСТРОЙКИ УСТРОЙСТВА

### Вариант 1: Используя мобильное приложение

#### ШАГ 1.

Скачайте приложение напрямую с сайта [www.ubibot.com/setup](http://www.ubibot.com/setup) или в магазине приложений App Store или Google Play, введя в поиск «UbiBot».

#### ШАГ 2.

Запустите приложение и войдите в систему. На главной странице нажмите «+», чтобы начать добавлять ваше устройство. Затем, пожалуйста, следуйте инструкциям в приложении, чтобы завершить настройку. Также вы можете просмотреть демонстрационное видео на сайте [www.ubibot.com/setup](http://www.ubibot.com/setup) для пошагового руководства.










## Вариант 2: Используя ПК инструмент

Скачайте инструмент с веб-сайта [www.ubibot.com/setup](http://www.ubibot.com/setup). Данное приложение будет также полезно для проверки причины сбоя установки, MAC-адреса и оффлайн-диаграмм. Также вы можете использовать его для экспорта автономных данных, хранящихся во внутренней памяти устройства.



Если при установке приложения вы столкнулись со сбоем, то советуем вам воспользоваться инструментом для компьютера. Дело в том, что возможный сбой может произойти из-за несовместимости с вашим мобильным телефоном. А ПК-инструмент более прост в использовании и подходит как для Mac, так и для Windows.

## ВАРИАНТЫ НАСТРОЙКИ УСТРОЙСТВА

-  Батарейки: 2 x AA (рекомендуется использовать щелочные батарейки; не включены в комплект)
-  Порты: 1 x Mini-USB, 1 x Micro-USB
-  Встроенная память: 300 000 показаний датчика
-  Wi-Fi частота: 2,4 ГГц, каналы 1-13
-  Материалы: огнестойкий АБС-пластик и поликарбонат
-  Внутренние датчики: температуры, влажности, внешней освещённости
-  Внешний датчик: поддерживается цифровой датчик температуры DS18B20 (дополнительное оборудование)

⇒ Оптимальные условия эксплуатации и хранения: от -20°C до +60°C (-4°F до 140°F), от 10% до 90% относительной влажности (без конденсации)

- \* Даже при наличии подходящих батареек точность датчика может зависеть от экстремальных условий окружающей среды. Мы рекомендуем избегать использования устройства вне оптимальных условий эксплуатации, перечисленных выше.

## УСТРАНЕНИЕ НЕИСПРАВНОСТЕЙ

### 1. Сбой настройки устройства через приложение UbiBot

Есть несколько факторов, влияющих на процесс настройки. Ниже приведены типичные проблемы:

- 1) Режим настройки Wi-Fi: Убедитесь, что вы включили режим настройки Wi-Fi. (Индикатор устройства мигает попеременно красным и зелёным цветом).
- 2) Wi-Fi частота: WS1 может подключаться только к сети 2,4 ГГц, каналам 1-13.
- 3) Wi-Fi пароль: Настройте Wi-Fi ещё раз, чтобы убедиться, что вы установили правильный пароль для Wi-Fi.
- 4) Тип безопасности Wi-Fi: WS1 поддерживает OPEN, WEP или WPA/WPA2.

- 5) Ширина канала Wi-Fi: убедитесь, что она установлена на 20 МГц или на «Авто».
- 6) Использование Wi-Fi расходует много энергии. Проблемы с зарядом: Ваше устройство может включиться, но не иметь достаточного количества энергии для подключения к Wi-Fi. Попробуйте заменить батарейки.
- 7) Попробуйте воспользоваться ПК инструментом. Эта программа гораздо проще в использовании и может возвращать конкретные ошибки.

## 2. Просмотр данных при отсутствии Wi-Fi

В ситуациях, когда Wi-Fi сеть не работает, ваше устройство будет продолжать собирать данные об окружающей среде и хранить их во внутренней памяти.

Существуют три способа доступа к данным на устройстве без подключения по Wi-Fi:

- 1) Переместите устройство туда, где есть Wi-Fi, к которому устройство может подключиться. Нажмите на кнопку, чтобы запустить синхронизацию данных вручную. Индикатор замигает зелёным цветом в течение нескольких секунд. Теперь вы можете вернуть устройство туда, где проводились измерения (рекомендуется).
- 2) Используйте ваш мобильный телефон для раздачи интернета, если ваши устройства установлены в месте с ограниченным Wi-Fi

покрытием или при полном отсутствии Wi-Fi.

- 3) Используйте ноутбук и Micro USB-кабель для подключения к устройству вручную. Теперь вы можете экспортировать данные на ваш компьютер с помощью ПК инструмента.

## 3. Сбой синхронизации данных

Пожалуйста, проверьте следующее:

- 1) Убедитесь, что устройство включено. Нажмите на кнопку, чтобы услышать звуковой сигнал. Если индикатор мигает зелёным цветом, значит синхронизация работает. Если он мигнёт красным один раз, значит есть ещё одна проблема. Попробуйте выполнить следующие шаги.
- 2) Убедитесь, что батарея устройства достаточно заряжена для работы Wi-Fi. Использование Wi-Fi расходует много энергии: устройство может оставаться включённым, но без возможности подключения к Wi-Fi. Пожалуйста, попробуйте подключить устройство через USB к источнику питания или заменить батарейки на новые, а затем нажмите на кнопку питания, чтобы вручную синхронизировать данные.
- 3) Убедитесь, что у вашего Wi-Fi роутера имеется стабильное подключение к Интернету (например, попробуйте зайти на сайт [www.ubibot.com](http://www.ubibot.com) с помощью вашего мобильного телефона, подключённого к тому же Wi-Fi).

- 4) Убедитесь, что Wi-Fi соединение корректно работает, и если это необходимо, то заново настройте Wi-Fi.
- 5) Если пароль к Wi-Fi изменился, или если вы переместили устройство в новую среду Wi-Fi, то вам необходимо заново настроить Wi-Fi.

### 4. ПК инструмент не смог распознать устройство

- 1) Пожалуйста, убедитесь, что вы используете USB-кабель, входящий в комплект. Некоторые другие USB-кабели не являются 4-проводными, а потому не могут поддерживать передачу данных.
- 2) Пожалуйста, уберите разветвитель, если он подключён.

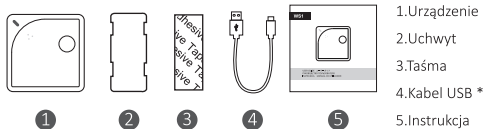
## ТЕХНИЧЕСКАЯ ПОДДЕРЖКА

Команда UbiBot рада услышать ваше мнение о наших продуктах и услугах. Если у вас возникли какие-либо вопросы или предложения, то не стесняйтесь создать соответствующий запрос в приложении UbiBot. Представители нашей службы поддержки отвечают в течение 24 часов, а зачастую даже в течение часа. Также вы можете связаться с местными дистрибуторами в вашей стране, чтобы получить локализованное обслуживание. Пожалуйста, перейдите на наш веб-сайт, чтобы узнать их контакты.

1. Гарантия на данное устройство распространяется на отсутствие дефектов материалов и изготовления в течение 1 года с момента первоначальной покупки. Чтобы заявить претензию в соответствии с этой ограниченной гарантией и получить гарантийное обслуживание, пожалуйста, свяжитесь со службой поддержки клиентов или вашим местным дистрибутором, чтобы получить инструкцию о том, как упаковать и отправить нам устройство.
2. Гарантия не будет распространяться на следующие случаи:
  - ① Проблемы, возникшие после окончания гарантийного срока.
  - ② Неисправность или повреждение, вызванное ненадлежащим обращением или эксплуатацией устройства не в соответствии с инструкциями.
  - ③ Повреждения, возникающие при эксплуатации устройства вне рекомендуемого диапазона температуры и влажности, повреждения от контакта с водой (включая неконтролируемое проникновение воды, например, водяного пара и других причин, связанных с водой), повреждения от приложения чрезмерной силы к устройству или любым кабелям и разъемам.
  - ④ Естественный износ и старение материалов. Неисправность или повреждение, вызванные несанкционированным удалением изделия.
  - ⑤ Мы несём ответственность только за дефекты производства или конструкции.
  - ⑥ Мы не несём ответственности за ущерб, вызванный форс-мажорными обстоятельствами или обстоятельствами непреодолимой силы.

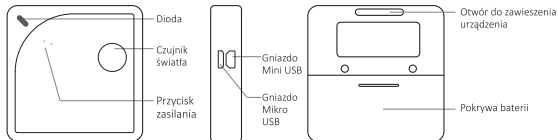
## ZAWARTOŚĆ OPAKOWANIA

Polski



\* Uwaga: tylko 4-żyłowy kabel, jak ten dostarczony z urządzeniem, umożliwia transmisję danych. Niektóre kable mogą nie działać z oprogramowaniem PC Tools.

## WPROWADZENIE



**SPRAWDZENIE STANU WŁĄCZENIA URZĄDZENIA**

Naciśnij krótko przycisk zasilania. Jeśli urządzenie jest włączone, to wyda sygnał dźwiękowy i dioda mignie na zielono. Brak sygnału dźwiękowego oznacza, że urządzenie jest wyłączone.

**• Włączanie**

Naciśnij i przytrzymaj przycisk przez 3 sekundy, aż urządzenie wyda jeden sygnał dźwiękowy, a wskaźnik zacznie migać na zielono. Puść przycisk, a urządzenie zostanie włączone.

**• Wyłączanie**

Naciśnij i przytrzymaj przycisk przez 3 sekundy, aż urządzenie wyda jeden sygnał dźwiękowy, a wskaźnik zgaśnie. Puść przycisk, a urządzenie zostanie wyłączone.

**• Konfiguracja przez WiFi**

Upewnij się, że urządzenie jest wyłączone. Naciśnij i przytrzymaj przycisk przez 8 sekund. Puść przycisk, gdy usłyszysz drugi sygnał dźwiękowy, a wskaźnik miga na przemian na czerwono i zielono. Uwaga: urządzenie wejdzie automatycznie w tryb konfiguracji WiFi przy pierwszym włączeniu lub zresetowaniu.



- **Zerowanie ustawień**

Wyłącz urządzenie. Naciśnij i przytrzymaj przycisk przez co najmniej 15 sekund. Zwolnij przycisk, gdy usłyszysz trzeci sygnał dźwiękowy i gdy dioda będzie migać na czerwono. Dioda będzie migała przez około 30 sekund. Następnie urządzenie automatycznie wejdzie w tryb konfiguracji WiFi.

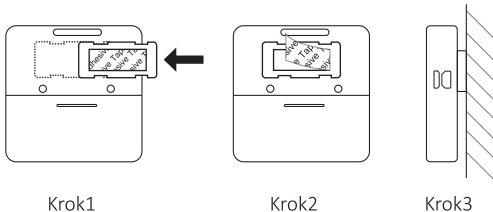
- **Manualna synchronizacja danych**

Przy włączonym urządzeniu naciśnij raz przycisk zasilania. Podczas przesyłania danych dioda będzie migała na zielono. Jeśli nie uda się zsynchronizować danych z serwerem, to dioda mignie na czerwono.

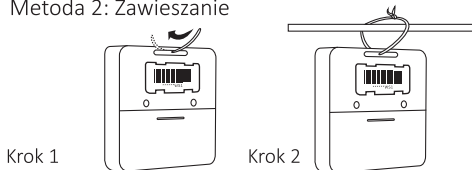


**WSZYSTKIE ZAPISANE DANE ZOSTANĄ UTRACONE, JEŚLI URZĄDZENIE ZOSTANIE ZRESETOWANE DO USTAWIENÍ DOMYŚLNYCH! RĘCZNIE ZSYNCHRONIZUJ LUB WYEKSPORTUJ WCZEŚNIEJ DANE.**

## Metoda 1: Przyklejanie do płaskiej powierzchni



## Metoda 2: Zawieszanie



- ✓ Proszę zawsze postępować zgodnie ze wskazówkami niniejszej instrukcji.
- ☒ Urządzenie nie jest wodoszczelne. Należy trzymać je z dala od wody podczas pracy, przechowywania i transportu. W przypadku potrzeby korzystania z urządzenia na zewnątrz lub w ekstremalnych warunkach prosimy o kontakt z naszym dystrybutorem w sprawie zakupu wodoszczelnej sondy zewnętrznej.
- ☒ Należy trzymać urządzenie z dala od substancji żrących, utleniających, łatwopalnych lub wybuchowych.
- ☒ Urządzenie należy zawsze montować na stabilnej powierzchni. Podczas obsługi urządzenia należy unikać używania nadmiernej siły i nigdy nie używać ostrych narzędzi.

## OPCJE KONFIGURACJI URZĄDZENIA

### Opcja 1: Używając aplikacji mobilnej

#### KROK 1.

Pobierz aplikację z [www.ubibot.com/setup](http://www.ubibot.com/setup) lub wyszukaj "UbiBot" w App Store lub Google Play.

#### KROK 2.

Uruchom aplikację i zaloguj się. Na ekranie głównym dotknij "+", aby rozpocząć dodawanie nowego urządzenia. Następnie postępuj zgodnie z instrukcjami aplikacji. Możesz również obejrzeć film demonstracyjny na stronie [www.ubibot.com/setup](http://www.ubibot.com/setup), aby zapoznać się z instrukcjami krok po kroku.

## Opcja 2: Używając PC Tools








Pobierz oprogramowanie z [www.ubibot.com/setup](http://www.ubibot.com/setup)

Jest ono pomocne w sprawdzeniu przyczyn niepowodzenia konfiguracji przez aplikację, odczytu adresu MAC i tworzenia wykresów w trybie offline. Można go używać do pobierania danych zapisanych w pamięci wewnętrznej urządzenia.



Jeśli konfiguracja przez aplikację nie powiedzie się, to zalecamy użycie oprogramowania PC Tools, ponieważ błąd może być spowodowany brakiem kompatybilności z Twoim telefonem komórkowym. Oprogramowanie PC Tools jest łatwe w obsłudze i dostępne zarówno dla komputerów z systemem Mac, jak i Windows.

## SPECYFIKACJA TECHNICZNA

-  Baterie: 2 x AA (zalecamy baterie alkaliczne, nie są dołączone do zestawu)
-  Gniazda: 1 x Mini USB, 1 x Mikro USB
-  Wbudowana pamięć: na 300 000 pomiarów
-  Pasmo WiFi: 2.4GHz, kanały 1-13
-  Obudowa: Ognioodporny ABS i PC
-  Czujniki wewnętrzne: temperatura, wilgotność, światło otoczenia
-  Czujnik zewnętrzny: obsługa czujnika temperatury DS18B20 (akcesorium dodatkowe)

- ✉ Temperatura robocza i przechowywanie: -20°C do 60°C (-4°F do 140°F), 10% do 90% RH (bez kondensacji)
- \* Precyzja czujników może zmieniać się w ekstremalnych warunkach środowiskowych, nawet przy zastosowaniu odpowiednich baterii. Zalecamy unikanie stosowania urządzenia poza wymienionymi powyżej optymalnymi warunkami pracy.

## ROZWIĄZYWANIE PROBLEMÓW

### 1. Błąd konfiguracji urządzenia w aplikacji UbiBot App

Istnieje kilka czynników, które mogą spowodować problemy z konfiguracją. Najczęściej spotykane:

- a) Tryb konfiguracji WiFi: Upewnij się, że włączyłeś tryb konfiguracji WiFi (diody urządzenia migają na przemian na czerwono i zielono).
- b) Częstotliwość WiFi: WS1 może łączyć się tylko z siecią 2.4GHz, kanały 1-13.
- c) Hasło WiFi: Przejdź ponownie przez konfigurację urządzenia i upewnij się, że ustawiłeś poprawne hasło WiFi dla sieci.
- d) Bezpieczeństwo WiFi: WS1 obsługuje tryb OPEN, WEP oraz WPA/WPA2.
- e) Szerokość kanału WiFi: Upewnij się, że jest ustawiona na 20MHz lub "Auto".

- f) Problemy z bateriami: WiFi zużywa dużo energii. Rejestrator może włączyć się, ale może nie mieć wystarczającej ilości energii do korzystania z WiFi. Spróbuj użyć zasilacza USB lub wymienić baterie na nowe.
- g) Spróbuj użyć PC Tools. Oprogramowanie to jest proste w obsłudze i pokazuje kody błędów.

## 2. Przeglądanie danych pomiarowych bez WiFi

Urządzenie będzie pracowało nawet bez połączenia sieciowego zapisując pomiary w swojej pamięci na 300 000 odczytów.

Dostęp do danych historycznych można uzyskać w następujący sposób:

- a) Przenieś urządzenie do miejsca, w którym znajduje się sieć WiFi z którą urządzenie może się połączyć. Naciśnij przycisk zasilania raz, aby ręcznie uruchomić synchronizację danych. Po zakończeniu synchronizacji można zabrać urządzenie z powrotem do miejsca pomiaru (zalecane).
- b) Użyj swojego telefonu komórkowego i włącz funkcję udostępniania połączenia internetowego. Może to pomóc, jeśli Twoje urządzenia są zainstalowane w obszarze o słabym zasięgu WiFi lub w przypadku jego braku.

- c) Użyj laptopa i kabla Mikro USB, aby połączyć się z urządzeniem ręcznie. Za pomocą oprogramowania PC Tools można ręcznie wyeksportować dane na komputer.

### 3. Nieudana synchronizacja danych z platformą

Proszę sprawdzić następujące rzeczy:

- a) Sprawdź, czy urządzenie jest włączone. Naciśnij przycisk i nasłuchuj sygnału dźwiękowego. Jeśli dioda miga na zielono, to synchronizacja działa. Jeśli mignie raz na czerwono, to oznacza, że problem nie zniknął. Spróbuj wykonać kolejne kroki.
- b) Sprawdź, czy baterie są wystarczająco naładowane, aby umożliwić działanie WiFi. WiFi pobiera dużo energii- urządzenie może być włączone, ale może nie móc nawiązać połączenia. Spróbuj podłączyć urządzenie do zasilacza USB lub włóż nową parę baterii, a następnie naciśnij przycisk zasilania, aby ręcznie zsynchronizować dane.
- c) Upewnij się, że router WiFi Twojego urządzenia ma działające połączenie z internetem (np. uzyskaj dostęp do witryny [www.ubibot.com](http://www.ubibot.com) za pomocą telefonu komórkowego podłączonego do tego samego WiFi).

- d) Sprawdź, czy połączenie WiFi działa prawidłowo. W razie potrzeby przejdź ponownie przez konfigurację WiFi.
- e) Jeśli Twoje hasło WiFi zostało zmienione lub przenosisz urządzenie w nowe miejsce z innym WiFi, to musisz ponownie wykonać kroki konfiguracyjne.

### 4. Oprogramowanie PC Tools nie wykrywa urządzenia

- a) Sprawdź, czy używasz kabla USB dostarczonego z urządzeniem. Niektóre kable USB nie są 4-żyłowe, co nie pozwala na transfer danych.
- b) Jeśli do rejestratora podłączony jest rozgałęziacz USB (splitter), to odłącz go.

## WSPARCIE TECHNICZNE

Chętnie usłyszemy Państwa opinię o naszych produktach i usługach.

W przypadku jakichkolwiek pytań lub sugestii prosimy o utworzenie zgłoszenia w aplikacji UbiBot. Pracownicy obsługi klienta udzielają odpowiedzi w ciągu 24 godzin, często w czasie krótszym niż jedna godzina. W celu uzyskania informacji na temat lokalnego serwisu można skontaktować się z lokalnym dystrybutorem w danym kraju.

Dane przedstawicieli handlowych znajdują się na stronie internetowej [www.ubibot.com](http://www.ubibot.com).



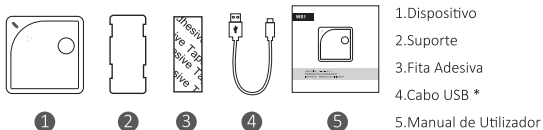
1. Urządzenie jest objęte gwarancją na wady materiałowe i produkcyjne przez okres jednego roku od daty pierwszego zakupu. Gwarancja nie obejmuje uszkodzeń spowodowanych normalnym użytkowaniem, niewłaściwym użytkowaniem lub nieautoryzowaną naprawą. Aby złożyć reklamację i uzyskać serwis gwarancyjny, należy skontaktować się z działem obsługi klienta lokalnego dystrybutora w celu uzyskania instrukcji dotyczących zapakowania i odesłania produktu.

2. Poniższe sytuacje nie są objęte gwarancją:

- ① Kwestie powstałe po zakończeniu okresu gwarancyjnego.
- ② Nieprawidłowe użytkowanie lub uszkodzenia spowodowane nieprawidłową obsługą niezgodną z instrukcją.
- ③ Uszkodzenia powstałe w wyniku eksploatacji urządzenia poza zalecanym zakresem temperatur i wilgotności, uszkodzenia w wyniku kontaktu z wodą (w tym niekontrolowanego wtargnięcia wody, np. pary wodnej i innych przyczyn związanych z wodą), uszkodzenia w wyniku przyłożenia nadmiernej siły do urządzenia lub jakichkolwiek kabli i złączy.
- ④ Naturalne zużywanie i starzenie się materiałów. Awaria lub uszkodzenie przez nieautoryzowane otwarcie produktu.
- ⑤ Odpowiadamy tylko za usterki wynikające z wad produkcyjnych lub konstrukcji urządzenia.
- ⑥ Nie ponosimy odpowiedzialności za szkody spowodowane przez Siłę Wyższą lub działania siły wyższej.

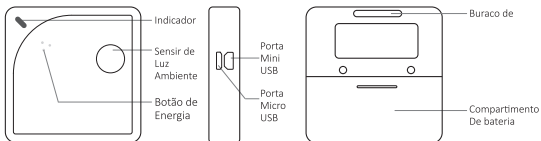
## CONTÉUDO DA EMBALAGEM

Português



\* Observe que apenas o cabo de 4 fios fornecido fornece suporte à transmissão de dados. Outros cabos podem não funcionar ao ligar ao PC Tools.

## INTRODUCTION





**PARA VERIFICAR SE O DISPOSITIVO ESTÁ LIGADO ou DESLIGADO**

Carregue uma vez no botão. Se o dispositivo estiver ligado, o dispositivo irá apitar e normalmente o indicador irá piscar com a cor verde. Se não apitar, o dispositivo está desligado.

- **Ligar**

Prima e mantenha premido o botão durante 3 segundos até o aparelho emitir um sinal sonoro e a luz indicadora piscar a verde. Solte o botão e o aparelho liga-se.

- **Desligar**

Prima e mantenha premido o botão durante 3 segundos até o aparelho emitir um sinal sonoro e a luz indicadora se apagar. Solte o botão e o aparelho desliga-se.

- **Modo de configuração WiFi**

Verifique que o dispositivo está desligado. Mantenha o botão pressionado durante 8 segundos. Solte o botão quando ouvir o segundo sinal sonoro e o indicador luminoso começar a piscar a vermelho e verde. O dispositivo irá entrar automaticamente no modo de configuração de WiFi na primeira vez em que for ligado ou após reiniciar.

- **Repor as configurações padrão**

Desligue o dispositivo. Agora mantenha o botão pressionado durante pelo menos 15 segundos. Solte o botão quando ouvir o terceiro apito e quando o indicador piscar constantemente com a cor vermelha. O indicador continuará a piscar por cerca de 30 segundos. Depois disto o dispositivo irá entrar automaticamente no modo de configuração de WiFi mode.

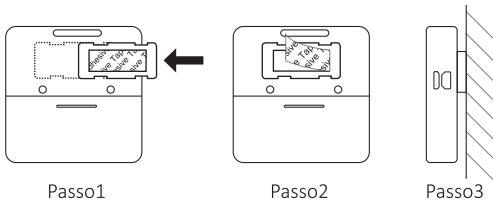
- **Sincronização de Dados Manual**

Quando o dispositivo estiver ligado, carregue no botão uma vez para fazer uma sincronização de dados manual. O indicador irá piscar com a cor verde enquanto os dados estiverem a ser transferidos. Se o servidor não puder ser contactado, o indicador irá piscar uma vez com a cor vermelha.

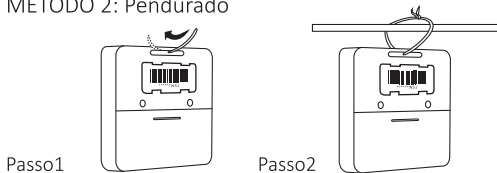


**QUANDO REPÕE O SEU DISPOSITIVO TODOS OS DADOS SERÃO APAGADOS. ANTES DE REINICIAR O DISPOSITIVO, SINCRONIZE OS SEUS DADOS MANUALMENTE OU EXPORTE-OS PARA O SEU COMPUTADOR.**

## Método 1: Colado a uma superfície



## MÉTODO 2: Pendurado



- Por favor, siga as instruções deste manual para configurar e operar corretamente o dispositivo.T
- O dispositivo não é à prova de água. Mantenha-o longe da água durante a operação, armazenamento e envio. Para usar em ambientes externos ou em condições extremas, contacte-nos ou aos nossos distribuidores para obter sonda externa à prova de água.
- Mantenha longe de substâncias ácidas, oxidantes, inflamáveis ou explosivas.
- Ao manusear o dispositivo, evite usar força excessiva e nunca use instrumentos afiados para o tentar abrir.

## OPÇÕES DE CONF. DE DISPOSITIVO

### Opção 1: Usando a aplicação móvel

#### PASSO 1.

Faça Download da Aplicação de [www.ubibot.com/setup](http://www.ubibot.com/setup)  
Ou Pesquise por “UbiBot” na App Store ou Google Play.

#### PASSO 2.

Abra a aplicação e faça login. Na página inicial, carregue no "+" começar a adicionar o seu dispositivo. Depois, siga as instruções da aplicação para concluir a configuração. Também pode ver o vídeo de demonstração em [www.ubibot.com/setup](http://www.ubibot.com/setup) para ver instruções passo a passo.

## Opção 2: Usando o PC Tools

Faça download da ferramenta de [www.ubibot.com/setup](http://www.ubibot.com/setup).








Esta ferramenta também é útil na verificação de razões de falha de instalação, endereço MAC e gráficos.

Também pode usá-lo para exportar outros dados armazenados na memória interna do dispositivo.



Recomendamos que tente usar o Pc Tools quando a App não funcionar pois a falha pode ser da compatibilidade do telemóvel. O PC Tools é muito mais fácil de operar e é mais adequado para Windows e Mac.

## ESPECIFICAÇÕES TÉCNICAS

-  Pilhas: 2 x AA (são recomendadas pilhas alcalinas, não incluídas)
-  Portas: 1 x Porta Mini USB, 1 x Porta Micro USB
-  Memória integrada: 300,000 leituras de sensor
-  Frequência do WiFi: 2.4GHz, canais 1-13
-  Materiais: ABS & PC resistente a Chamas
-  Sensores internos: temperatura, humidade, luz ambiente
-  Sensor Externo: supporta sonda de temperatura DS18B20 (extra opcional)

- ↔ Operação e condições de armazenamento ótimas: -20°C to 60°C (-4°F to 140°F), 10% to 90% RH (Sem condensação)
- \* A precisão do sensor pode ser afetada por condições ambientais extremas, mesmo com baterias adequadas. Recomendamos que evite usá-lo fora das condições ideais listadas acima.

## RESOLUÇÃO DE PROBLEMAS

### 1. Falha na configuração do dispositivo através App UbiBot

Existem vários fatores que podem afetar a configuração. Estes são os problemas mais comuns:

- a) Modo de configuração de WiFi: certifique-se de ativar o modo de configuração do WiFi. (O indicador do dispositivo irá piscar com a cor vermelha e verde alternadamente).
- b) Frequência do WiFi: O WS1 só se consegue ligar a redes 2.4GHz networks, canais 1-13.
- c) Password do WiFi: Reveja a configuração do dispositivo novamente e verifique se definiu a senha correta da rede WiFi.
- d) Tipo de segurança do WiFi: O WS1 suporta OPEN, WEP, ou os tipos WPA/WPA2.



- e) Largura do Canal WiFi: Verifique que está definido para 20MHz or "Automático".
- f) Problemas de Bateria: WiFi usa muita energia. O seu dispositivo pode ligar-se, mas pode não ter energia suficiente para o WiFi. Tente substituir as pilhas.
- g) Experimente com PC Tools. Esta ferramenta é muito mais fácil de usar e consegue retornar erros mais específicos.

### **2. Ver dados quando não existe WiFi**

Em situações em que sua rede Wi-Fi está em baixo, o dispositivo continua a recolher dados ambientais e a armazenar na sua memória interna. Existem três maneiras de aceder aos dados do dispositivo sem ligação WiFi:

- a) Mude o dispositivo para uma área em que haja uma ligação WiFi à qual o dispositivo se pode se ligar. Carregue no botão para fazer uma sincronização manual. O indicador deve piscar com a côm verde por alguns segundos. Agora já pode levar o dispositivo para o local de recolha (recomendado).
- b) Use seu telemóvel e ative partilha de ligação à Internet. Isto pode funcionar bem quando os seus dispositivos estão instalados numa área com cobertura Wi-Fi limitada ou inexistente.

- c) Use um computador portátil e o cabo Micro USB para ligar-se ao dispositivo manualmente. Agora poderá fazer uma exportação de dados para o seu computador usando o PC Tools.

### 3. Falha ao Sincronização

Por favor verifique as seguintes coisas:

- a) Verifique que o dispositivo está ligado. Carregue no botão e ouça o apito. Se o indicador piscar com a cor verde, então a sincronização está a funcionar. Se piscar com a cor vermelha uma vez, então existe outro problema. Tente os passos seguintes.
- b) Verifique que o dispositivo tem bateria suficiente para se ligar aor the WiFi to work. O WiFi consome bastante – o dispositivo Ou trocar as pilhas, depois carregue no botão uma vez para sincronizar os dados manualmente.
- c) Verifique se o Router Wi-Fi do seu dispositivo tem uma ligação à Internet (por exemplo, tente aceder a [www.ubibot.com](http://www.ubibot.com) usando um telemovel ligado ao mesmo WiFi)
- d) Verifique se a ligação WiFi está a funcionar corretamente, se necessário faça a configuração do WiFi novamente. Se a sua password do WiFi foi alterada ou mudou o dispositivo

para um novo WiFi, é necessário fazer a configuração do WiFi novamente.

- e) Se a sua password do WiFi foi alterada ou mudou o dispositivo para um novo WiFi, é necessário fazer a configuração do WiFi novamente.

#### 4. O PC Tools falhou ao reconhecer o dispositivo

- a) Verifique se está a usar o cabo USB fornecido na embalagem. Alguns outros cabos não são de **4 fios** e não conseguem fazer a transmissão de dados.
- b) Por favor, remova o divisor se houver um conectado.

## SUPOORTE TÉCNICO

A equipa da Ubibot gosta de ouvir a sua opinião sobre os nossos produtos e Serviços. Para qualquer dúvida ou sugestão, não hesite em criar um ticket na aplicação UbiBot. Os nossos representantes de atendimento ao cliente respondem dentro de 24 horas e em maior parte dos casos em menos de uma hora. Também pode entrar em contato com os distribuidores locais do seu país para obter serviços localizados. Por favor, vá ao nosso site para ver os seus contactos.

1. É garantido que este dispositivo está livre de defeitos de materiais e de fabrico por um período de até um ano a partir da data original da compra. Para reclamar sob esta garantia limitada e obter serviço de garantia, entre em contacto com o atendimento ao cliente ou o distribuidor local para obter instruções sobre como embalar e enviar o produto de volta para nós.

2. The following A garantia não irá cobrir as seguintes situações:

- ① Problemas surgidos após terminar o período de garantia.
- ② Mau funcionamento ou danos causados por uso inadequado ou por não operar o dispositivo de acordo com as instruções.
- ③ Danos resultantes do funcionamento do dispositivo fora do intervalo recomendado de temperatura e humidade, danos resultantes do contacto com água (incluindo intrusão não controlada de água, por exemplo, vapor de água e outras causas relacionadas com a água), danos resultantes da aplicação de força excessiva ao dispositivo ou quaisquer cabos e conectores.
- ④ Desgaste natural e envelhecimento dos materiais. Falha ou dano causado pela remoção não autorizada do produto.
- ⑤ Somos apenas responsáveis por falhas no fabrico ou design.
- ⑥ Não somos responsáveis por danos causados por força maior ou por atos de Deus.